

C. QUAI FELIX NIVEAU 1

a. Couloir de circulation distribuant les bureaux de ce niveau

Un long couloir permet d'accéder aux différents bureaux.

Il distribue, notamment des cages d'escalier, des sanitaires hommes et femmes, et un placard technique.





Il est équipé de portes coupe-feu.

Le sol est recouvert d'un Gerflex en bon état d'usage.

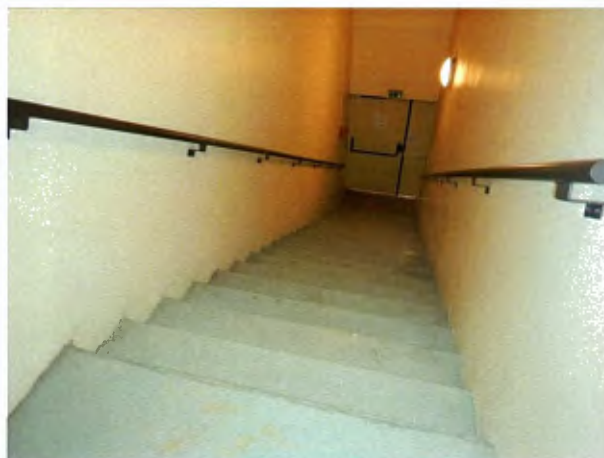
Les plinthes sont en bon état.

Les murs sont recouverts d'une peinture en bon état d'usage.

Le plafond est un faux-plafond dans lequel sont encastrés des pavés lumineux assurant l'éclairage, des haut-parleurs ainsi que des caméras de surveillance.

Première cage d'escalier :

Sa porte d'accès en bois est située en face du bureau Q1-014. Elle donne accès à un escalier descendant vers l'entrée extérieure de l'ATRIUM.



Elle est protégée dans sa partie basse par une porte anti-panique.

Elle est éclairée par un puits de lumière.

Les escaliers sont composés de marches cimentées.

Les murs et le plafond sont recouverts d'une peinture en état d'usage.

Elle est éclairée par deux appliques murales et elle est équipée d'une trappe de désenfumage.

b.Sanitaires hommes :

Ils sont composés de trois parties.

Première partie :

Sol carrelage état d'usage.

Les murs sont à mi-hauteur recouverts d'un placage faïencé en état d'usage, la partie haute des murs sont recouverts d'une peinture en bon état.

Le plafond est un faux-plafond, dans lequel sont encastrés un spot et un haut-parleur.

Equipements :

- Vasque faïencée surmontée d'un robinet mélangeur eau chaude/eau froide encastrée dans un plan stratifié et un miroir.



Deuxième partie:

Il s'agit d'un WC-PMR

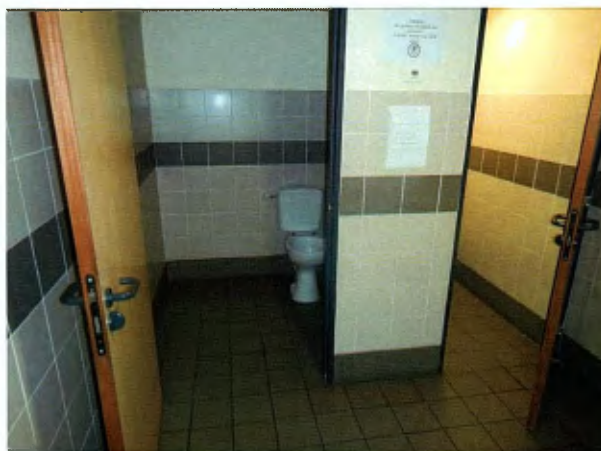
Sol carrelage à l'état d'usage.

Les murs sont recouverts à mi-hauteur d'un placage faïencé en bon état. La partie haute des murs est recouverte d'une peinture en bon état.

Le plafond est un faux-plafond, dans lequel sont encastrés un spot assurant l'éclairage et une VMC.

Equipements :

- WC chasse basse.



Troisième partie :

Le sol est recouvert d'un carrelage à l'état d'usage.

Les murs sont à mi-hauteur recouverts d'un placage faïencé à l'état d'usage. La partie haute des murs est recouverte d'une peinture en bon état.

Le plafond est un faux-plafond, dans lequel sont encastrés un spot et une VMC.

Equipements :

- WC chasse basse.

c.Sanitaires femmes :

Ils sont divisés en trois parties.



Première partie :

Sol carrelage état d'usage.

Les murs sont à mi-hauteur recouverts d'un placage faïencé en état d'usage, la partie haute des murs sont recouverts d'une peinture en bon état.

Le plafond est un faux-plafond, dans lequel sont encastrés un spot et un haut-parleur.

Equipements :

- Vasque faïencée surmontée d'un robinet mélangeur eau chaude/eau froide encastrée dans un plan stratifié et un miroir.

Deuxième partie:

Il s'agit d'un WC-PMR

Sol carrelage à l'état d'usage.

Les murs sont recouverts à mi-hauteur d'un placage faïencé en bon état. La partie haute des murs est recouverte d'une peinture en bon état.

Le plafond est un faux-plafond, dans lequel sont encastrés un spot assurant l'éclairage et une VMC.

Equipements :

- WC chasse basse.

Troisième partie :

Le sol est recouvert d'un carrelage à l'état d'usage.

Les murs sont à mi-hauteur recouverts d'un placage faïencé à l'état d'usage. La partie haute des murs est recouverte d'une peinture en bon état.

Le plafond est un faux-plafond, dans lequel sont encastrés un spot et une VMC.

Equipements :

- WC chasse basse.
- Un convecteur électrique.

Placard technique :

Il est protégé une porte en bois pleine double battant, il renferme une armoire électrique.



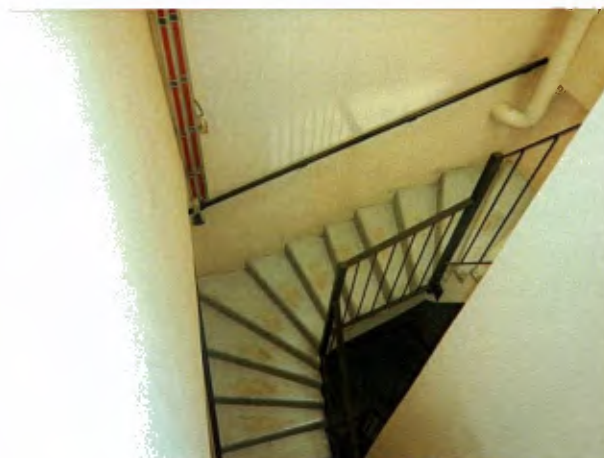
Premier dégagement :

Il permet d'atteindre une cabine d'ascenseur, ainsi qu'à une cage d'escalier menant à l'ATRIUM.



Il est protégé par une porte pleine en bois.

L'escalier tournant est composé de marches cimentées.



Les murs et le plafond sont recouverts d'une peinture à l'état d'usage.

L'escalier dans sa partie basse est protégé par une porte anti-panique.

La cage d'escalier est équipée d'une trappe d'évacuation de fumée et d'une échelle.

d.Deuxième sanitaire hommes :

Ils sont divisés en trois parties.

Première partie :

Sol carrelage état d'usage.

Les murs sont à mi-hauteur recouverts d'un placage faïencé en état d'usage, la partie haute des murs sont recouverts d'une peinture en bon état.

Le plafond est un faux-plafond, dans lequel sont encastrés un spot et un haut-parleur

Equipements :

- Vasque faïencée surmontée d'un robinet mélangeur eau chaude/eau froide encastrée dans un plan stratifié et un miroir.

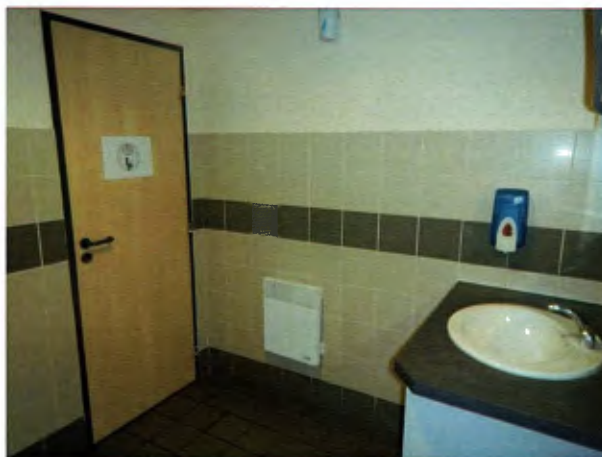


Deuxième partie:

Il s'agit d'un WC-PMR

Sol carrelage à l'état d'usage.

Les murs sont recouverts à mi-hauteur d'un placage faïencé en bon état. La partie haute des murs est recouverte d'une peinture en bon état.



Le plafond est un faux-plafond, dans lequel sont encastrés un spot assurant l'éclairage et une VMC.

Equipements :

- WC chasse basse.

Troisième partie :

Le sol est recouvert d'un carrelage à l'état d'usage.

Les murs sont à mi-hauteur recouverts d'un placage faïencé à l'état d'usage. La partie haute des murs est recouverte d'une peinture en bon état.

Le plafond est un faux-plafond, dans lequel sont encastrés un spot et une VMC.

Equipements :

- WC chasse basse.

e.Deuxième sanitaire femmes :

Ils sont divisés en trois parties.

Première partie :

Sol carrelage état d'usage.

Les murs sont à mi-hauteur recouverts d'un placage faïencé en état d'usage, la partie haute des murs sont recouverts d'une peinture en bon état.

Le plafond est un faux-plafond, dans lequel sont encastrés un spot et un haut-parleur.

Equipements :

- Vasque faïencée surmontée d'un robinet mélangeur eau chaude/eau froide encastrée dans un plan stratifié et un miroir.

Deuxième partie:

Il s'agit d'un WC-PMR

Sol carrelage à l'état d'usage.

Les murs sont recouverts à mi-hauteur d'un placage faïencé en bon état. La partie haute des murs est recouverte d'une peinture en bon état.

Le plafond est un faux-plafond, dans lequel sont encastrés un spot assurant l'éclairage et une VMC.

Equipements :

- WC chasse basse.

Troisième partie :

Le sol est recouvert d'un carrelage à l'état d'usage.

Les murs sont à mi-hauteur recouverts d'un placage faïencé à l'état d'usage. La partie haute des murs est recouverte d'une peinture en bon état.

Le plafond est un faux-plafond, dans lequel sont encastrés un spot et une VMC.

Equipements :

- WC chasse basse.
- Un convecteur électrique.

Deuxième placard technique :

Il est protégé par une porte pleine double battant.

A l'intérieur, nous trouvons une armoire électrique.



Les murs sont pour partie recouverts d'une peinture en bon état et pour partie de cloisons amovibles, en état d'usage.

Le plafond est un faux-plafond composé de dalles, dans lesquelles sont encastrés des pavés lumineux assurant l'éclairage ainsi que des bouches d'aération.

Equipement :

- Un tableau fusibles.

La terrasse :

Le sol est recouvert de dalles granitiques, en bon état d'usage.



Elle est délimitée par un garde-corps métallique et par un muret maçonné.

TRES IMPORTANT

Ce bureau est loué par [REDACTED] qui détient un bail en date du 07/06/2006.
Le montant du loyer est de 800€ par mois HT/HC pour les locaux et de 100€ par mois HT/HC pour le parking.

BUREAUX Q1-012, Q1-013, Q1-014 et Q1-015 :

Où étant, en présence des salariés de l'entreprise [REDACTED] nous avons fait les constatations suivantes :

Ce local est divisé en deux parties.

Première partie, salle de réunion :

Elle est éclairée par une fenêtre cadre anodisé, double battant, double vitrage.



Deuxième dégagement :

Il conduit à une cabine d'ascenseur, ainsi qu'à une cage d'escalier.

Cette cage d'escalier est protégée par une porte pleine en bois, elle est éclairée par un puits de lumière.

L'escalier tournant est composé de marches cimentées avec garde-corps métallique.



Les murs et le plafond sont recouverts d'une peinture en bon état d'usage.

Elle est éclairée également par deux appliques murales.

Elle conduit au niveau ATRIUM, c'est-à-dire au dégagement situé devant le centre médical, elle descend de trois niveaux et permet de rejoindre les parkings situés à l'arrière du bâtiment.

f. Les locaux à usage de bureau

BUREAU Q1-008 :

Où étant en présence d'une salariée de [REDACTED] nous avons fait les constatations suivantes :

Ce bureau fait l'angle du bâtiment et communique à une terrasse.

Il est éclairé par deux fenêtres, cadre anodisé, battant unique, double vitrage d'une part et par deux portes fenêtres, cadre anodisé, double battant, double vitrage d'autre part.



Le sol est recouvert d'un linoléum, en bon état d'usage.

Le sol est recouvert d'un gerflex en bon état d'usage.

Les murs sont pour partie recouverts d'une peinture en bon état et pour partie de cloisons amovibles, en bon état d'usage.

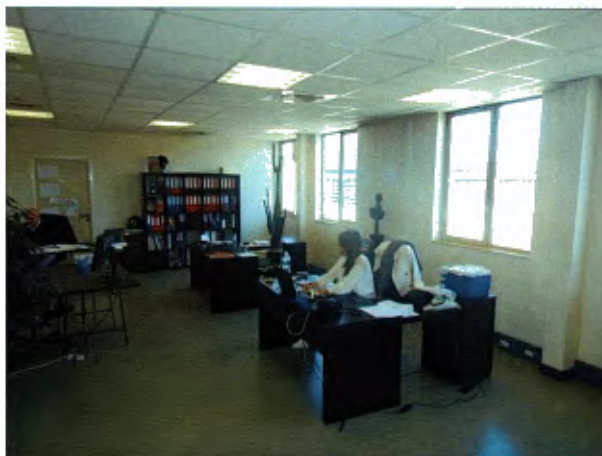
Le plafond est un faux-plafond, dans lequel sont encastrés des pavés lumineux assurant l'éclairage ainsi que deux cassettes de chauffage collectif.

Equipement :

- Un tableau fusible.

Deuxième partie à usage de bureau :

Il est éclairé par quatre fenêtres, cadres anodisés, double battant, double vitrage.



Le sol est recouvert d'un gerflex en bon état d'usage.

Les murs sont pour partie recouverts d'une peinture en bon état et pour partie de cloisons amovibles, en bon état d'usage.

Le plafond est un faux-plafond composé de dalles, dans lesquelles sont encastrés des pavés lumineux assurant l'éclairage ainsi que des cassettes de chauffages collectif.

Equipements :

- Deux boîtiers fusibles.

Ce bureau communique au bureau suivant par une porte pleine en bois, fermée à clef.

TRES IMPORTANT

Ce bureau est loué par la [REDACTED] détient un bail en date du 01/09/2015
Le montant du loyer mensuel est de 1138.35 € HT/HC.

BUREAUX Q1-016, Q1-017 et Q0-018:

Où étant, en présence d'une employée de la [REDACTED] nous faisons les constatations suivantes :

Ce local est divisé en trois parties.

Première pièce :

Elle est éclairée par deux fenêtres, cadres anodisés, double battant, double vitrage.



Sol, gerflex, bon état d'usage.

Les murs sont pour partie recouverts d'une peinture en bon état. Les autres parties murales sont composées de cloisons amovibles, en bon état d'usage.

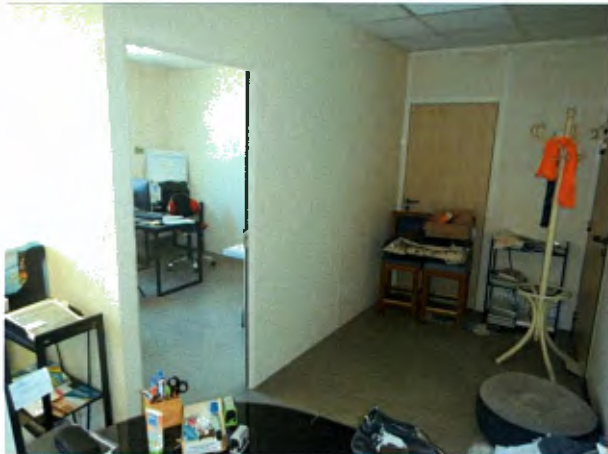
Le plafond est un faux-plafond composé de dalles, dans lesquelles sont encastrés des pavés lumineux et des cassettes de chauffage collectif.

Equipements :

- Deux boîtiers fusibles.

Deuxième pièce :

Accessible depuis le couloir par la porte Q1-018.



Elle est éclairée par une fenêtre, cadre anodisé, double battant, double vitrage.



Sol, gerflex, bon état d'usage.

Les murs sont composés de cloisons amovibles en bon état d'usage.

Le plafond est un faux-plafond composé de dalles, dans lesquelles sont encastrés des pavés lumineux et des cassettes de chauffage collectif.

Equipement :

- Un tableau fusible.

Troisième pièce :

Elle est éclairée par une fenêtre, cadre anodisé, double battant, double vitrage.

Le sol est recouvert d'un gerflex en bon état.

Les murs sont pour partie recouverts d'une peinture en bon état et pour partie de cloisons amovibles, en bon état d'usage.

Le plafond est un faux-plafond composé de dalles, dans lesquelles sont encastrés des pavés lumineux et une cassette de chauffage collectif.

TRES IMPORTANT

Ce bureau est loué par la [REDACTED] qui détient un bail en date du 17/01/2018.
Le montant du loyer est de 1214.91€ par mois HT/HC.

BUREAU Q1-019 :

Nous entrons à l'aide d'un passe, dans ce bureau vide inoccupé.

Il est éclairé par une fenêtre, cadre anodisé, double battant, double vitrage.



Sol, gerflex, état d'usage.

Les murs sont pour partie recouverts d'une peinture en bon état et pour partie de cloisons amovibles, en bon état d'usage.

Le plafond est un faux-plafond composé de dalles, dans lesquelles sont encastrés des pavés lumineux et deux bouches d'aération.

Equipement :

- Un tableau fusible.

BUREAU Q1-020 :

Nous entrons à l'aide d'un passe, dans ce bureau vide inoccupé.

Il est éclairé par une fenêtre, cadre anodisé, double battant, double vitrage.



Sol, gerflex, état d'usage.

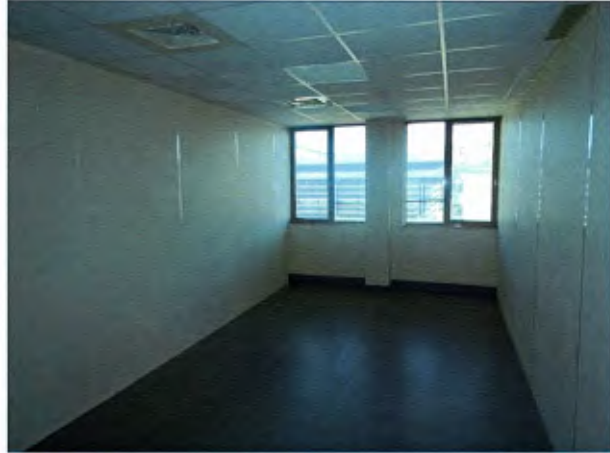
Les murs sont pour partie recouverts d'une peinture en bon état et pour partie de cloisons amovibles, en bon état d'usage.

Le plafond est un faux-plafond composé de dalles, dans lesquelles sont encastrés des pavés lumineux et deux bouches d'aération.

BUREAU Q1-021 :

Nous entrons à l'aide d'un passe, dans ce bureau vide inoccupé.

Il est éclairé par deux fenêtres, cadre anodisé, double battant, double vitrage.



Sol, gerflex, état d'usage.

Les murs sont pour partie recouverts d'une peinture en bon état et pour partie de cloisons amovibles, en bon état d'usage.

Le plafond est un faux-plafond composé de dalles, dans lesquelles sont encastrés des pavés lumineux et deux bouches d'aération.

BUREAUX Q1-022 et Q1-023 :

Où étant, en présence du personnel de l'agence [REDACTÉ] nous faisons les constatations suivantes :

Ce bureau est éclairé par deux fenêtres, cadres anodisés, double battant, double vitrage.



Sol, gerflex, état d'usage.

Les murs sont pour partie recouverts d'une peinture à l'état d'usage et pour partie de cloisons amovibles, en état d'usage.

Le plafond est un faux-plafond composé de dalles, dans lesquelles sont encastrés des pavés lumineux assurant l'éclairage.

Equipements :

- Deux tableaux fusibles.

Précisons que la porte Q1-022 est équipée d'une serrure de sécurité et que la porte Q1-023 est démunie de tout système d'ouverture.

TRES IMPORTANT

Ce bureau est loué par la [REDACTED] qui détient un bail en date du 01/12/2017
Le montant du loyer est de 1130€ par mois HT/HC pour les locaux et de 110€ par mois HT/HC pour le parking.

BUREAU Q1-024 :

Nous entrons à l'aide d'un passe, dans ce bureau vide et inoccupé.

Il est éclairé par deux fenêtres, cadre anodisé, double battant, double vitrage.

Sol, gerflex, état d'usage.

Les murs sont pour partie recouverts d'une peinture en bon état et pour partie de cloisons amovibles, en bon état d'usage.

Le plafond est un faux-plafond composé de dalles, dans lesquelles sont encastrés des pavés lumineux et deux bouches d'aération.

On précise que des portes en bois pleines, sont stockées dans cette pièce.



BUREAU Q1-025 :

Nous entrons à l'aide d'un passe, dans ce bureau vide et inoccupé.

Il est éclairé par une fenêtre, cadre anodisé, double battant, double vitrage, protégée de l'intérieur par des stores métalliques.



Le sol est recouvert d'un gerflex dégradé.

Les murs sont pour partie recouverts d'une peinture en bon état et pour partie de cloisons amovibles, en bon état d'usage.

Le plafond est un faux-plafond composé de dalles, dans lesquelles sont encastrés des pavés lumineux assurant l'éclairage ainsi que deux bouches d'aération.

Equipement :

- Un tableau fusible.

BUREAUX Q1-026 ET Q1-027 :

Nous entrons à l'aide d'un passe, dans ce bureau vide et inoccupé.

Ces deux lots ne forment qu'une pièce, ils ont été réunis.



Cette pièce est éclairée par trois fenêtres, cadres anodisés, double battant, double vitrage.

Le sol est recouvert d'un gerflex, état d'usage.

Les murs sont pour partie recouverts d'une peinture à l'état d'usage et pour partie de cloisons amovibles, en bon état.

Le plafond est un faux-plafond composé de dalles dans lesquelles sont encastrés des pavés lumineux assurant l'éclairage.

Equipements :

- Deux appareils de climatisation réversible.



- Un tableau fusible.

BUREAU Q1-028 :

Nous entrons à l'aide d'un passe, dans ce bureau vide et inoccupé.

Il est éclairé par une fenêtre, cadre anodisé, double battant, double vitrage.



Le sol est recouvert d'un gerflex sale et taché.

Les murs sont pour partie recouverts d'une peinture à l'état d'usage et pour partie de cloisons amovibles, en bon état.

Le plafond est un faux-plafond composé de dalles, dans lesquelles sont encastrés des pavés lumineux assurant l'éclairage. Certaines dalles sont déplacées.

Equipements :

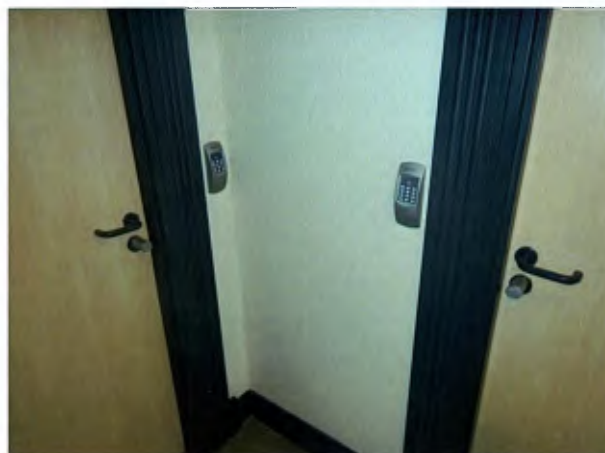
- Un appareil de chauffage réversible.
- Un tableau fusible.

BUREAUX Q1-030, Q1-031 et Q1-032 :

Ces trois bureaux à usage médical ont été réunis mais sont toujours accessibles par des portes indépendantes.

Où étant, en présence du [REDACTÉ] nous faisons les constatations suivantes.

La porte palière pleine en bois est équipée d'une serrure de sécurité et d'un boîtier à code.

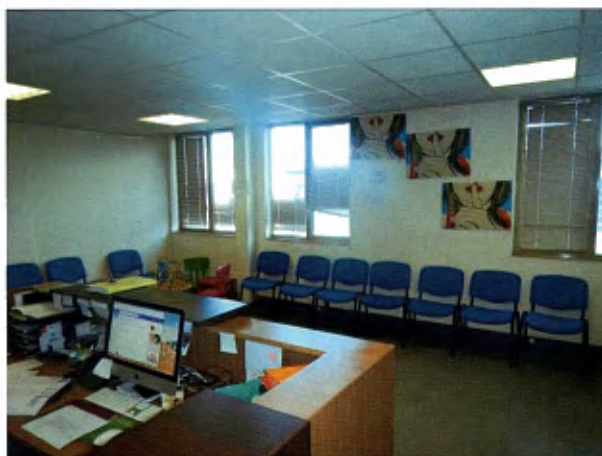


Idem concernant l'accès par la porte Q1-032.

Ce local est composé de quatre pièces et d'un couloir de circulation.

Première pièce :

Elle est éclairée par trois fenêtres, cadre anodisé, double battant, double vitrage, protégées de l'intérieur par des stores métalliques.



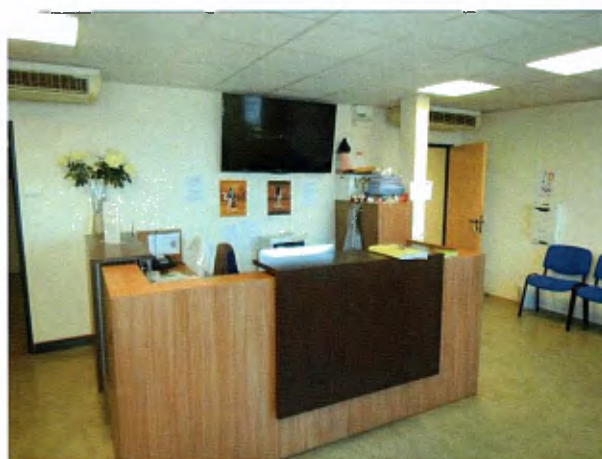
Le sol est recouvert d'un Gerflex en bon état d'usage.

Les murs sont pour partie recouverts d'une peinture en bon état d'usage et pour partie de cloisons amovibles en bon état d'usage.

Le plafond est un faux-plafond composé de dalles dans lesquelles sont encastrés des pavés lumineux assurant l'éclairage.

Equipement :

- Un tableau à fusibles.
- Deux consoles de chauffage réversible.
- Un comptoir de réception.



Deuxième pièce qui fait l'angle du bâtiment :

Elle est éclairée par trois fenêtres, cadre anodisé, double battant, double vitrage, protégées de l'intérieur par des stores métalliques d'une part et par une fenêtre, cadre anodisé, battant unique, double vitrage d'autre part.



Le sol est recouvert d'un Gerflex à l'état d'usage.

Les murs sont pour partie recouverts d'une peinture en bon état d'usage et pour partie d'une cloison amovible en état d'usage.

Le plafond est un faux-plafond composé de dalles dans lesquelles sont encastrés des pavés lumineux assurant l'éclairage.

Equipements :

- Un appareil de chauffage réversible.



Troisième pièce :

Elle est éclairée par une fenêtre, châssis métallique fixe.

Le sol est recouvert d'un Gerflex en bon état d'usage.

Les murs sont recouverts d'une peinture en bon état.

Le plafond est un faux-plafond composé de dalles en bon état d'usage.

Equipements :

- Bloc évier inox, bac unique, surmonté d'un robinet mélangeur eau chaude/eau froide .



- Une baie de brassage.
- Un tableau de fusibles.

Quatrième pièce :

Il s'agit d'un bureau d'angle, éclairé par quatre fenêtres, cadre anodisé, double battant, double vitrage, protégées de l'intérieur par des stores métalliques d'une part et par une fenêtre, cadre anodisé, battant unique, double vitrage d'autre part.



Sol gerflex état d'usage.

Les murs sont recouverts d'une peinture en bon état d'usage.

Le plafond est un faux-plafond composé de dalles dans lesquelles sont encastrés des pavés lumineux assurant l'éclairage.

Equipements :

- Un appareil de chauffage réversible.
- Un tableau de fusibles.
- Un lavabo surmonté d'un robinet.

Dégagement :

Le sol est recouvert d'un gerflex état d'usage.

Plinthes bois état d'usage.

Les murs sont recouverts d'une peinture en bon état d'usage.

Le plafond est un faux-plafond composé de dalles dans lesquelles sont encastrés des pavés lumineux assurant l'éclairage.

A l'extrémité de ce dégagement, se trouve la porte pleine permettant de rejoindre les parties communes.



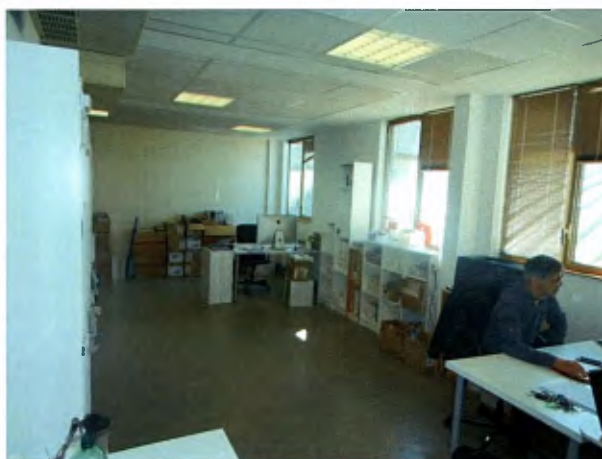
TRES IMPORTANT

Ce bureau est loué par [REDACTED] qui détient un bail en date du 01/12/2012
Le montant du loyer est de 1800€ par mois HT/HC pour les locaux et de 105€ par mois HT/HC pour le parking.

BUREAUX Q1-034 ET Q1-037 :

Où étant, en présence du responsable de la [REDACTED] nous avons fait les constatations suivantes :

Ce local est éclairé par quatre fenêtres, cadres anodisés, double battant, double vitrage, protégées de l'intérieur par des stores métalliques.



Le sol est recouvert d'un gerflex, en bon état d'usage.

Les murs sont pour partie recouverts d'une peinture en bon état d'usage et pour partie de cloisons amovibles, en bon état.



Le plafond est un faux-plafond composé de dalles, dans lesquelles sont encastrés des pavés lumineux.

Equipements :

- Deux appareils de chauffage réversible.
- Un boîtier fusible.

TRES IMPORTANT

Ce bureau est loué par la [REDACTED] qui détient un bail en date du 01/08/2018.
Le montant du loyer est de 1100€ HT/HC par mois pour les locaux et de 110€ par mois HT/HC pour le parking.

BUREAU Q1-040 :

Nous entrons à l'aide d'un passe, dans ce bureau vide et inoccupé.

Il est inoccupé mais on note que du mobilier de bureau y est entreposé.



Le bureau est éclairé par une fenêtre, cadre anodisé, double battant, double vitrage.

Le sol est recouvert d'un gerflex en état d'usage.

Les murs sont pour partie recouverts d'une peinture en bon état et pour partie de cloisons amovibles, en état d'usage.

Le plafond est un faux-plafond composé de dalles, dans lesquelles sont encastrés des pavés lumineux assurant l'éclairage ainsi que deux bouches d'aération.

Equipement :

- Un tableau fusible.

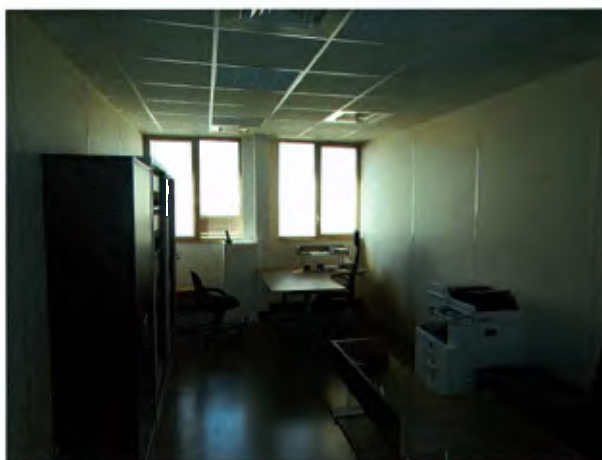
BUREAU Q1-041 :

En l'absence de tout occupant, notre serrurier procède, en présence de deux témoins, à l'ouverture de ce local par simple crochetage.

Une fois à l'intérieur nous faisons les constatations suivantes :

Ce bureau contient du mobilier.

Il est éclairé par deux fenêtres, cadre anodisé, double battant, double vitrage, protégées de l'intérieur par des stores métalliques.



Le sol est recouvert d'un gerflex en bon état d'usage.

Les murs sont pour partie recouverts d'une peinture en bon état d'usage et pour partie de cloisons amovibles en bon état d'usage.

Le plafond est un faux-plafond composé de dalles, dans lesquelles sont encastrés pavés lumineux et bouches d'aération.

Equipements :

- Un tableau fusibles.

TRES IMPORTANT

Ce bureau serait loué par la [REDACTED] qui détient un bail en date du 01/09/2012.

Le montant du loyer est de 565€ par mois HT/HC.

BUREAU Q1-042 :

En présence de deux témoins, notre serrurier procède à l'ouverture de ce bureau.

Une fois à l'intérieur, nous constatons qu'il est vide et inexploité.

Il est éclairé par une fenêtre cadre anodisé, double battant, double vitrage, protégée de l'intérieur par des stores métalliques.



Sol, gerflex en état d'usage.

Les murs sont pour partie recouverts d'une peinture à l'état d'usage et pour partie de cloisons amovibles en bon état d'usage.

Une porte permet de rejoindre le bureau suivant.

Le plafond est un faux-plafond composé de dalles, dans lesquelles sont encastrés pavés lumineux et bouches d'aération.

Equipements :

- Un tableau fusibles.

BUREAU Q1-043 :

Nous entrons à l'aide d'un passe, dans ce bureau vide et inoccupé.

Il est éclairé par une fenêtre, cadre anodisé, double battant, double vitrage, protégée de l'intérieur par des stores métalliques.



Le sol est recouvert d'un gerflex en bon état d'usage.

Les murs sont pour partie recouverts d'une peinture en bon état d'usage et pour partie de cloisons amovibles, en bon état.

Le plafond est un faux-plafond composé de dalles, dans lesquelles sont encastrés des pavés lumineux assurant l'éclairage ainsi que deux bouches d'aération.

Equipement :

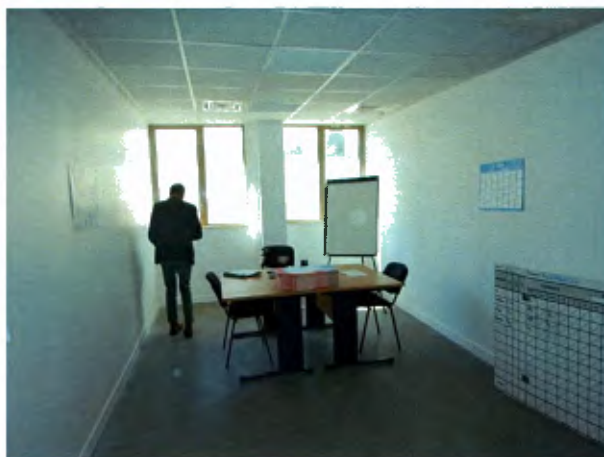
- Un tableau fusible.

BUREAU Q1-044 :

En présence de deux témoins, notre serrurier procède à l'ouverture de ce bureau par simple crochetage.

Une fois à l'intérieur, nous constatons qu'il est meublé.

Ce local est éclairé par deux fenêtres, cadre anodisé, double battant, double vitrage.



Sol, gerflex en bon état d'usage.

Plinthes bois en bon état d'usage.

Les murs sont recouverts pour partie d'une peinture en bon état d'usage et pour partie de cloisons amovibles en bon état.

Le plafond est un faux-plafond composé de dalles, dans lesquelles sont encastrés pavés lumineux et bouches d'aération.

Equipements :

- Un tableau fusibles.

BUREAU Q1-045 :

Où étant, en présence du gérant de la [REDACTED], nous faisons les constatations suivantes :

Ce bureau est éclairé par une fenêtre cadre anodisé, double battant, double vitrage.



Le sol est recouvert d'un gerflex en bon état d'usage.

Les murs sont recouverts d'une peinture en bon état d'usage.

Le plafond est un faux-plafond composé de dalles, dans lesquelles sont encastrés pavés lumineux et bouches d'aération.

Equipements :

- Un tableau fusibles.

Ce bureau meublé est exploité.

TRES IMPORTANT

Ce bureau est loué par la [REDACTED] qui détient un bail en date du 01/10/2010
Le montant du loyer est de 565€ par mois HT/HC.

BUREAU Q1-049 :

En présence de deux témoins, nous entrons à l'aide d'un passe, dans ce bureau en L vide et inoccupé.

Il est éclairé par trois fenêtres, cadre anodisé, double battant, double vitrage, protégées de l'intérieur par des stores métalliques.





Le sol est recouvert d'un Gerflex, en bon état d'usage.

Les murs sont pour partie recouverts d'une peinture, à l'état d'usage et pour partie de cloisons amovibles, en bon état.

Le plafond est un faux-plafond composé de dalles, dans lesquelles sont encastrés des pavés lumineux assurant l'éclairage ainsi que des bouches d'aération.

Equipement :

- Un tableau fusibles.

BUREAU Q1-050 :

Nous notons l'absence de toute signalétique sur la porte.

Nous entrons à l'aide d'un passe et en présence de deux témoins, nous constatons que ce bureau est meublé.

Il est éclairé par deux fenêtres, cadre anodisé, double battant, double vitrage, protégées de l'intérieur par des stores métalliques.



Le sol est recouvert d'un Gerflex, en bon état d'usage.

Les murs sont pour partie recouverts d'une peinture à l'état d'usage et pour partie de cloisons amovibles, en bon état.

Le plafond est un faux-plafond composé de dalles, dans lesquelles sont encastrés des pavés lumineux assurant l'éclairage ainsi que des bouches d'aération.

Equipement :

- Un tableau fusibles.

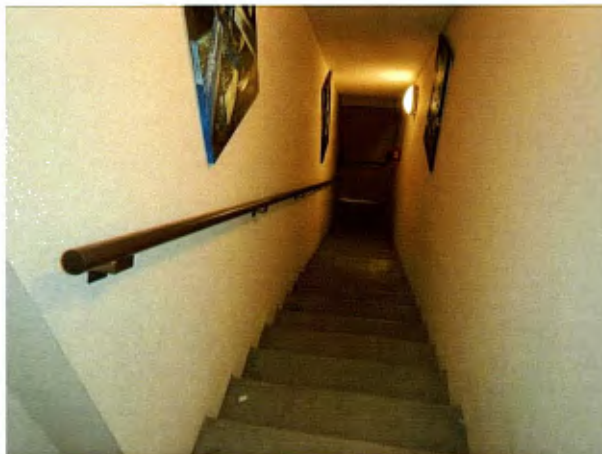
g. Appartement du concierge :

Accessible depuis l'entrée extérieure de l'ATRIUM.

Un escalier permet d'atteindre le premier étage, il est protégé par une porte métallique anti-panique côté ATRIUM.

La cage d'escalier :

Elle est composée d'un escalier aux marches cimentées.



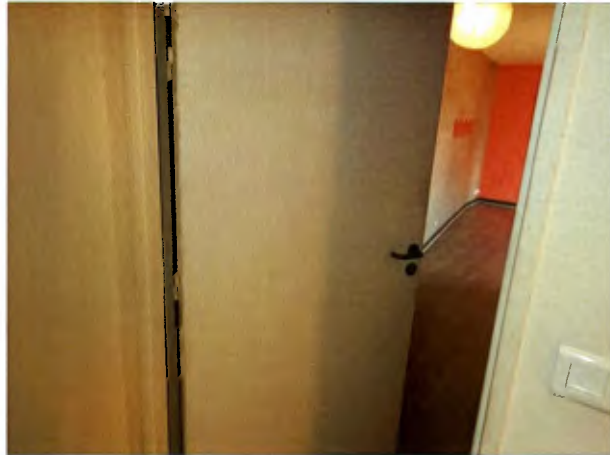
Elle est éclairée par un puits de lumière.

Les murs sont recouverts d'une peinture dégradée.

Le palier est recouvert d'un parquet flottant.



L'appartement proprement dit est protégé par une porte en bois équipée d'une serrure centrale.

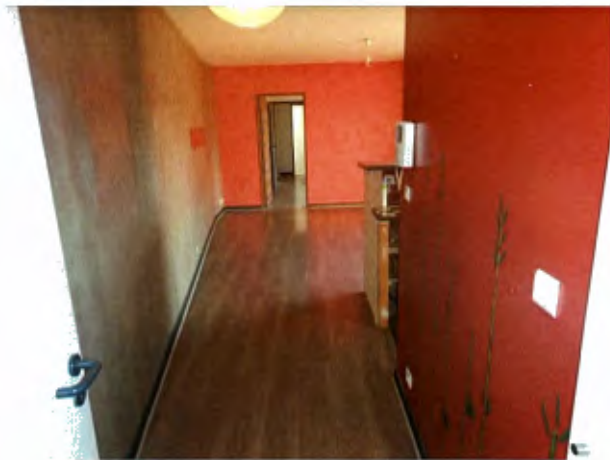


Le logement est composé d'une entrée distribuant une cuisine, un séjour, une chambre, une pièce d'eau, un WC et une terrasse.

Les lieux sont inoccupés et vides de biens mobiliers.

L'entrée :

Le sol est recouvert d'un parquet flottant en bon état d'usage.



Les murs sont recouverts d'une peinture à l'état d'usage.

Plafond badigeon en bon état.

Equipements :

- Placard dans lequel se trouvent un disjoncteur et un tableau fusibles.
- Un visiophone avec ouvre porte.

Cuisine :

Elle est éclairée par une fenêtre, cadre anodisé, double battant, protégée à l'extérieur par un volet mécanique.

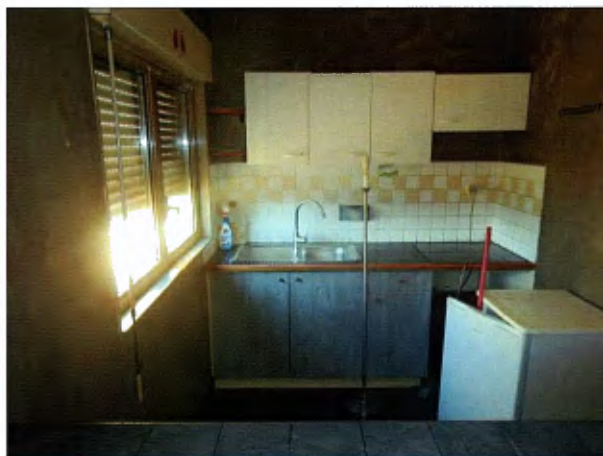
Le sol est recouvert d'un Gerflex en état d'usage.

Les murs sont pour partie recouverts d'un placage faïencé en état d'usage, les autres parties murales sont recouvertes d'une peinture en bon état.

Le plafond est recouvert d'un badigeon à l'état d'usage.

Equipements :

- Evier inox bac unique surmonté d'un robinet mélangeur eau chaude/eau froide encastré dans un plan de travail faïencé à l'extrémité duquel se trouve une plaque de cuisson.



- Sous ce plan de travail se trouvent des espaces de rangement et un tiroir.
- Un placard mural.
- Une banque maçonnée sépare cette pièce du séjour.

Séjour :

Pièce éclairée par une porte-fenêtre, cadre anodisé, double battant, protégée à l'extérieur par un volet mécanique, ouvrant sur une grande terrasse.



Le sol est recouvert d'un parquet flottant en bon état d'usage.

Les murs sont recouverts d'une peinture en bon état.

Plafond badigeon défraîchi.

Equipements :

- Un élément de chauffage collectif.

Chambre :

Cette pièce est éclairée par une porte-fenêtre, cadre anodisé, double battant, protégée à l'extérieur par un volet mécanique, ouvrant sur la même terrasse que précédemment.



Le sol est recouvert d'un parquet flottant en bon état d'usage.

Les murs sont recouverts d'une peinture dégradée.

Plafond badigeon défraîchi.

Equipements :

- Un convecteur électrique.
- Un grand placard à usage de rangement dont la fermeture est assurée par des portes coulissantes, l'intérieur de ce placard est aménagé par des compartiments de bois.

Salle de bains :

Cette pièce est éclairée par une porte-fenêtre, cadre anodisé, double battant, protégée à l'extérieur par un volet mécanique, ouvrant sur la même terrasse que précédemment.

Le sol est recouvert d'un carrelage en bon état d'usage.

Les murs sont pour partie recouverts d'un placage faïencé en bon état, les autres parties murales et le plafond sont recouverts d'une peinture à l'état d'usage.

Equipements :

- Baignoire surmontée d'un robinet mélangeur eau chaude/eau froide, flexible de douche, douchette, vitre anti-éclaboussures.



- Vasque surmontée d'un robinet mélangeur eau chaude/eau froide, encastrée dans un meuble en bois blanc.
- Un sèche-serviette électrique.
- Un convecteur électrique.

WC :

Cette pièce est éclairée par une fenêtre, cadre anodisé, battant unique, vitre martelée.

Le sol est recouvert d'un carrelage en état d'usage.

Les murs sont aux 3/4 de leur hauteur recouverts d'un placage faïencé en état d'usage.

La partie haute des murs et le plafond sont recouverts d'une peinture en bon état d'usage.

Equipements :

- WC chasse basse.

Petit dégagement :

Sol parquet flottant en état d'usage.

Les murs sont recouverts d'une peinture à l'état d'usage, tout comme le plafond.

Equipements :

- Grand placard à usage de rangement et de penderie, dont la fermeture est assurée par des portes coulissantes.

Terrasse :

Elle est exposée Sud-Est.



Le sol est recouvert de dalles granitées à l'état d'usage.

Elle est délimitée par un garde-corps maçonné.

Equipements :

- deux spots assurant l'éclairage,
- une caméra de surveillance dirigée sur l'entrée de la station Alexandre.

