

SCP, F MASCRET

S FORNELLI

H-P VERSINI

Huissiers de Justice Associés

71, Boulevard Oddo Angle

rue Villa Oddo

CS 20077

13344 MARSEILLE cedex 15

Tél : 04.96.11.13.13

Fax : 04.96.11.13.19

CRCAM :

11306 00030 48104075510

13

ACTE
D'HUISSIER
DE
JUSTICE

PREMIERE
EXPEDITION

PROCES VERBAL DESCRIPTIF PORTANT SUR LES BIENS IMMOBILIERS A USAGE COMMERCIAL APPARTENANT A LA SAS ALINEA

LES QUATRE, CINQ, SIX ET TREIZE MAI DEUX MILLE VINGT DEUX

Nous, Société Civile et Professionnelle, Franck MASCRET - Stéphane FORNELLI - Henri-Pierre VERSINI, S.C.P. Titulaire d'un Office d'Huissier de Justice, Huissier de Justice Associés, 71, Boulevard ODDO angle rue Villa Oddo à MARSEILLE (13015), l'un d'eux soussigné,

A LA DEMANDE DE :

1°) La SCP JP. LOUIS - A. LAGEAT, mandataires judiciaires, mission conduite par Maître Jean-Pierre LOUIS, Mandataire liquidateur à la sauvegarde, au redressement et à la liquidation des entreprises, domicilié en son Etude 30, Cours Lieutaud 13006 MARSEILLE, agissant en qualité de co-mandataire à la liquidation judiciaire

2°) Maître Simon LAURE, Mandataire liquidateur à la sauvegarde, au redressement et à la liquidation des entreprises, domicilié en son Etude 16, boulevard Notre Dame 13006 MARSEILLE, agissant en qualité de co-mandataire à la liquidation judiciaire

Ayant pour Avocat Maître Thomas D'JOURNO, Avocat Associé au sein de la SELARL PROVANSAL ET ASSOCIES, Avocat au Barreau de Marseille, y demeurant 43/45 Rue Breteuil, 13006 MARSEILLE.

A L'ENCONTRE DE :

AGISSANT EN VERTU :

D'une ordonnance sur requête rendue par le Président du Tribunal Judiciaire de MARSEILLE en date du 13/04/2022.

CERTIFIONS nous être transporté aux dates ci-dessus indiquées Lieudit Les Jonquiers - 2290 Route de Gémenos - 13400 AUBAGNE

Accompagné de Monsieur Maxime NASRATY en qualité de diagnostiqueur.

Où étant nous faisons les constatations suivantes en présence de l
Directeur Juridique _____, ainsi déclaré avec qui nous avons préalablement pris rendez-vous.

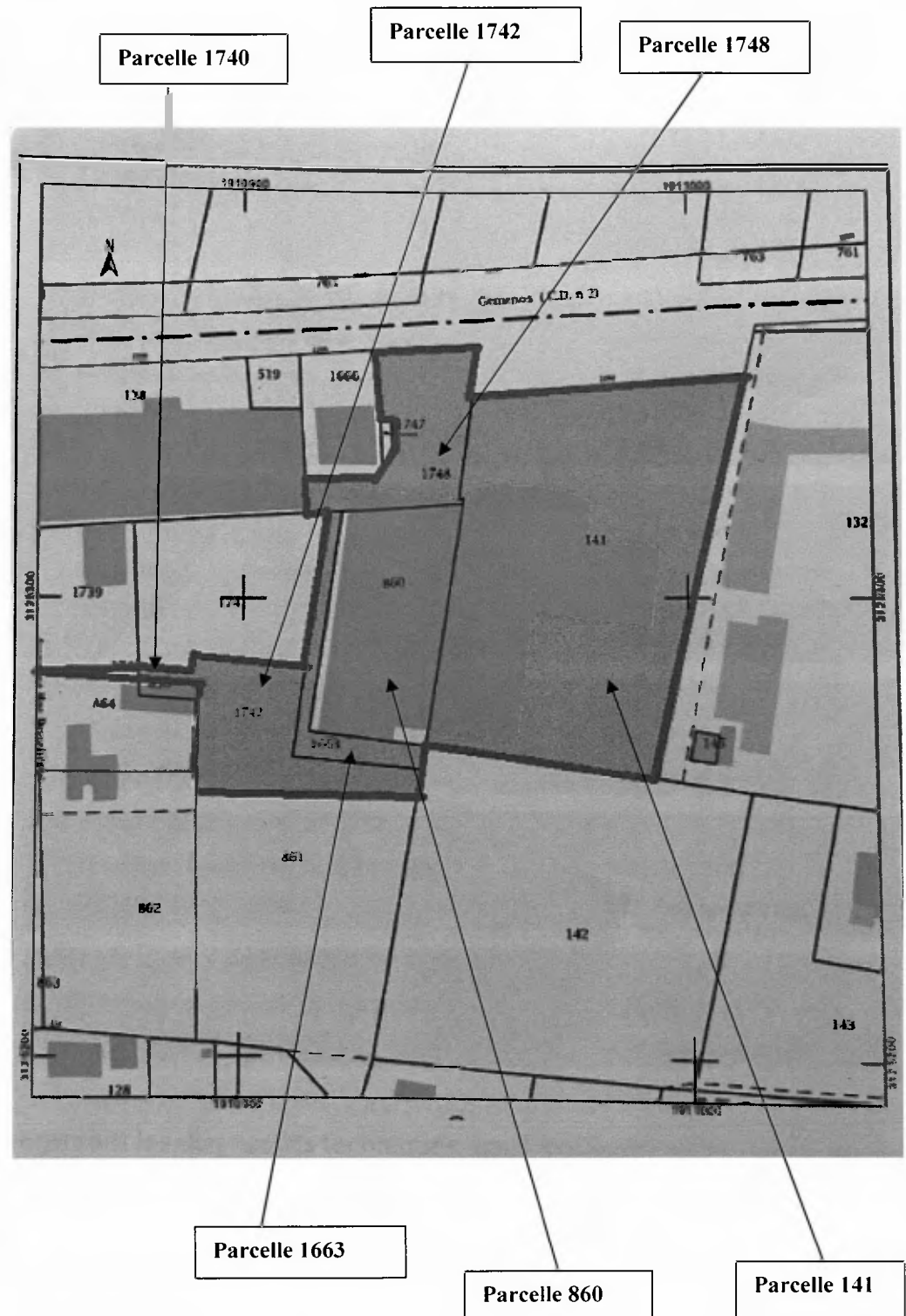
Les biens immobiliers concernés par la présente procédure de saisie immobilière se composent :

- D'un Bâtiment
- De six parcelles ci-après reproduites :



SECTION CT N°141 – Lieudit 2290 Route de Gémenos
SECTION CT N°860 – Lieudit Les Jonquiers
SECTION CT N°1663 – Lieudit Les Jonquiers
SECTION CT N°1740 – Lieudit Impasse des Roselières
SECTION CT N°1742 – Lieudit Les Jonquiers
SECTION CT N°1748 – Lieudit Route de la Légion

Afin de faciliter la compréhension de nos constatations, nous annexons pour information une copie du plan de situation des lieux sur lequel sont annotées les parcelles.

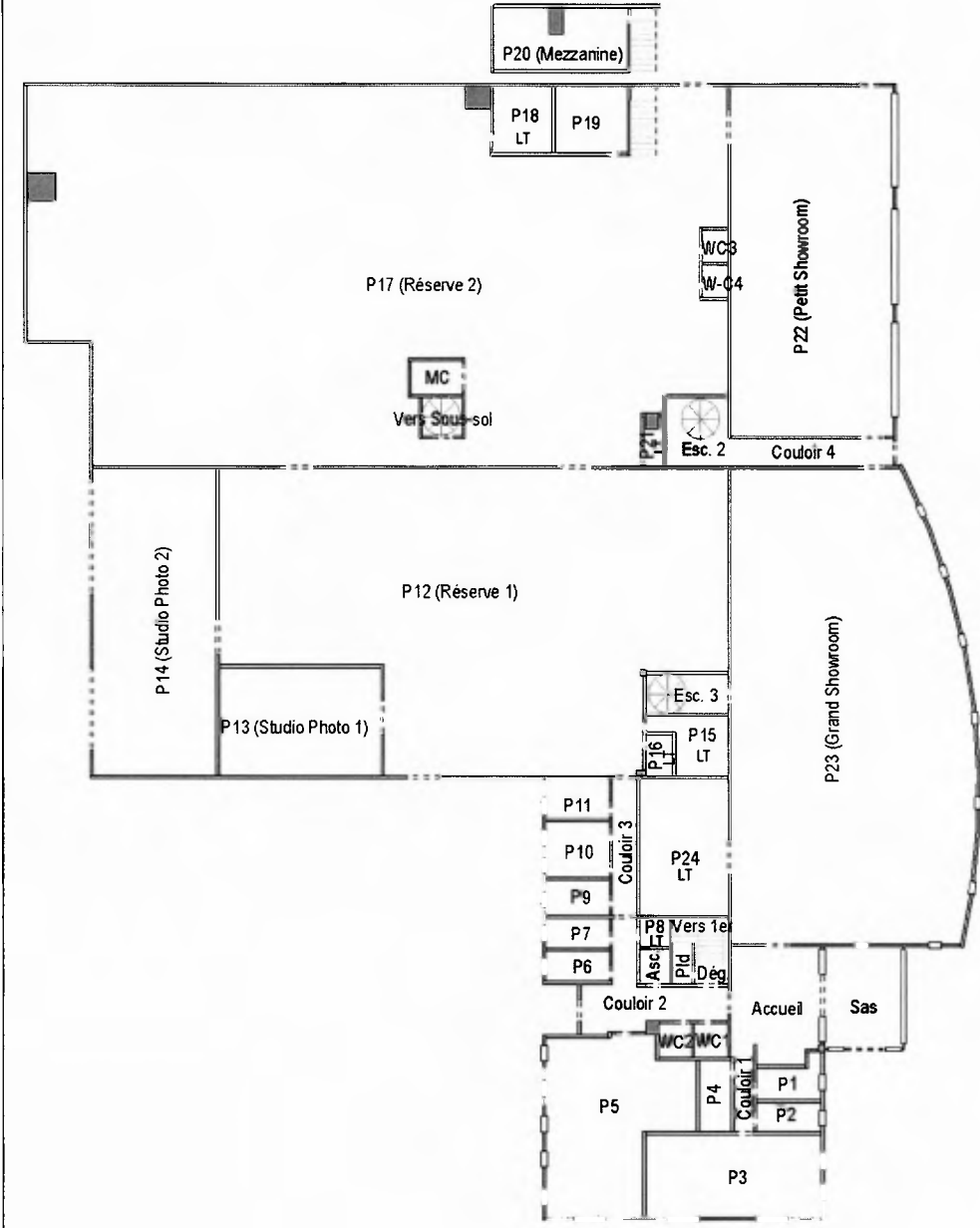


I/ INTERIEUR DU BATIMENT

Le bâtiment dont il s'agit est un immeuble à usage de bureaux R-1 et R+3 comportant des salles de réunions, des bureaux, des espaces de réserves et de showroom.



A/ REZ-DE-CHAUSSEE



SAS

On y accède depuis le parking extérieur situé à l'entrée du bâtiment par le franchissement d'une porte fenêtre automatique coulissante deux vantaux simple vitrage.

Sol : carrelage en état d'usage.

Murs : parois vitrées en simple et double vitrage.

Plafond en lames métalliques en bon état d'usage.



ACCUEIL

On accède à cette espace depuis le SAS par le franchissement d'une porte fenêtre automatique coulissante deux vantaux simple vitrage.

Le sol est recouvert pour partie d'un carrelage en état d'usage ; les autres parties du sol sont recouvertes d'un parquet en bois flottant en état d'usage.

Murs : peinture en état d'usage.

Plafond : il s'agit d'un faux plafond composé de dalles en état d'usage.

Equipements :

- Lecteurs de badges
- Détecteurs et avertisseurs autonomes de fumées
- Centrale d'alarme incendie
- Report d'alarme technique
- Grilles d'arrivées de climatisation réversible
- Téléphone mural
- Diffuseur de senteur
- Thermostats d'ambiance
- Signalétiques indiquant les sorties de secours
- Un ensemble de coffrets de commande relatif au système de sécurité incendie

La pièce est éclairée par un ensemble de parois vitrées double vitrage, cadre en aluminium.



PREMIER COULOIR DE CIRCULATION

Le sol est recouvert pour partie d'un carrelage en état d'usage ; les autres parties du sol sont recouvertes d'un parquet en bois flottant en état d'usage.

Murs : cloisons amovibles recouvertes de peinture en état d'usage.

Plafond : il s'agit d'un faux plafond composé de dalles en état d'usage.

Equipements :

- Extincteur
- Bouche de VMC
- Caméra.



PIECE 1 :

Sol : parquet en bois flottant en état d'usage.

Murs : cloisons amovibles peintes en état d'usage dont une comportant en partie supérieure un double vitrage, équipée d'un store à lames commandé par un bouton moleté situé sur le montant de la cloison.

Plafond : il s'agit d'un faux plafond composé de dalles en état d'usage dans lesquelles sont encastrés deux pavés lumineux.

La pièce voit le jour par une fenêtre à un seul battant cadre en aluminium double vitrage avec sur son côté droit, un châssis fixe vitré cadre en aluminium double vitrage.

Equipements :

- Placard à usage de rangement protégé par deux portes coulissantes
- Bouche de VMC
- Détecteur de mouvement
- Stores vénitiens
- Thermostat d'ambiance



PIECE 2

Sol : dalles PVC en état d'usage.

Murs : cloisons amovibles peintes en état d'usage.

Plafond : il s'agit d'un faux plafond composé de dalles en état d'usage dans lesquelles sont encastrés deux pavés lumineux.

Equipement :

- Baie de brassage
- Store vénitien

La pièce est éclairée par une fenêtre à un seul battant cadre en aluminium double vitrage.



PIECE 3 :

Il s'agit d'une salle de réunion.

Sol : dalles PVC en état d'usage.

Murs et cloisons amovibles recouverts de peinture en état d'usage.

Plafond : il s'agit d'un faux plafond composé de dalles en état d'usage dans lesquelles sont encastrés plusieurs pavés lumineux et bouches d'arrivée d'air conditionné.

La pièce est éclairée par deux fenêtres à un seul battant, cadre en aluminium double vitrage, un châssis fixe vitrée cadre en aluminium double vitrage et deux fenêtres coulissantes deux vantaux cadre en aluminium double vitrage.

Equipements :

- Thermostats d'ambiance.
- Stores vénitiens



PIECE 4 :

Cette pièce est destinée au stockage de fournitures de bureau.

Il s'agit d'une pièce noire.

Sol : dalles PVC en état d'usage.

Murs : cloisons amovibles peintes en état d'usage.

Plafond : il s'agit d'un faux plafond composé de dalles en état d'usage dans lesquelles sont encastrés deux pavés lumineux.

Equipement :

- Une bouche de VMC.



SECOND COULOIR DE CIRCULATION

On accède à ce couloir depuis l'accueil par le franchissement d'une porte fenêtre cadre en aluminium double vitrage équipée sur un côté d'un châssis fixe vitré, cadre en aluminium double vitrage.

Sol : carrelage en état d'usage.

Plinthes carrelées en état d'usage.

La tapisserie recouvrant les murs est en état d'usage.

Plafond : il s'agit d'un faux plafond composé de dalles en état d'usage mais auréolées par endroits dans lesquelles sont encastrés plusieurs points lumineux, détecteurs et avertisseurs autonomes de fumée.

Equipements :

- Deux caméras
- Un ensemble d'équipements, d'appareils, de coffrets et boutons de commande relatif au système de sécurité incendie
- Bouches de VMC
- Signalétiques indiquant les sorties de secours



De ce couloir il est possible de rejoindre le parking situé à l'arrière du bâtiment par une porte fenêtre à double battant cadre en aluminium double vitrage.



Ce couloir permet aussi l'accès :

- A un ascenseur qui dessert les 1^{er} 2^{ème} et 3^{ème} étages
- A un escalier qui dessert les mêmes niveaux.



PREMIERE CAGE D'ESCALIER

Il s'agit d'un escalier circulaire maçonné, composé de marches recouvertes d'un revêtement en PVC en état d'usage.

Les murs et le plafond sont recouverts d'une peinture en état d'usage.

Cette cage est éclairée par des appliques murales et par un puit de lumière.

On note la présence d'une signalétique indiquant les sorties de secours.





LES SANITAIRES

- Sanitaires hommes

Il s'agit d'une pièce noire.

Sol : carrelage en état d'usage.

Les murs sont recouverts d'un placage faïencé en état d'usage.

Plafond : il s'agit d'un faux plafond composé de dalles en état d'usage dans lesquelles sont encastrés plusieurs points lumineux et une bouche de VMC.

Equipements :

- Une cuvette WC avec abattant, couvercle et chasse d'eau dorsale
- Un distributeur de papier toilette
- Un distributeur d'essuie-mains
- Un meuble en bois deux portes, sur lequel est posé une vasque surmontée d'un robinet mitigeur eau chaude/eau froide
- Un distributeur de savon
- Un diffuseur de senteur.



- Sanitaires femmes

Il s'agit d'une pièce noire.

Sol : carrelage en bon état d'usage.

Les murs sont recouverts d'un placage faïencé en état d'usage.

Plafond : il s'agit d'un faux plafond composé de dalles en état d'usage dans lesquelles sont encastrés plusieurs points lumineux et une bouche de VMC.

Equipements :

- Une cuvette WC avec abattant, couvercle et chasse d'eau dorsale
- Deux distributeurs de savon
- Un distributeur de papier toilette
- Un distributeur d'essuie-mains
- Un diffuseur de senteur



PIECES 5 :

Il s'agit d'une pièce aménagée en salle de repos et pour la prise des repas.

Le sol est recouvert pour partie d'un carrelage en état d'usage ; les autres parties du sol sont recouvertes d'un parquet en bois en état d'usage.

Plinthes carrelées en état d'usage.

Les murs sont recouverts pour partie d'un placage faïencé en état d'usage ; les autres parties murales sont recouvertes d'une peinture en état d'usage.

Plafond : il s'agit d'un faux plafond composé de dalles en état d'usage dans lesquelles sont encastrés plusieurs pavés lumineux, bouches d'arrivée d'air conditionné et bouches de VMC.

La pièce est éclairée par :

- Cinq fenêtres à un seul battant, cadre en aluminium double vitrage
- Une fenêtre coulissante à deux vantaux cadre en aluminium double vitrage
- Deux châssis fixes vitrées cadre en aluminium double vitrage.

Equipements :

- Un bloc évier simple bac surmonté d'un robinet mitigeur eau chaude/eau froide
- Un meuble sous évier, une porte
- Quatre réfrigérateurs
- Un distributeur de savon
- Un distributeur d'essuie-mains

- Un extincteur
- Stores vénitiens
- Plusieurs appareils destinés au chauffage et à la cuisson rapide d'aliments.
- Thermostat d'ambiance





PIECE 6

Sol : dalles PVC en état d'usage présentant quelques dégradations.

Murs et cloisons amovibles recouverts de peinture en état d'usage.

Plafond : il s'agit d'un faux plafond composé de dalles en état d'usage dans lesquelles sont encastrés un pavé lumineux, une bouche d'arrivée d'air conditionné et une bouche de VMC.

Equipements :

- Un thermostat d'ambiance
- Deux stores roulants d'extérieur.

La pièce est éclairée par une fenêtre à un seul battant cadre en aluminium double vitrage, équipée sur un côté d'un châssis fixe vitré cadre en aluminium, double vitrage.





PIECE 7

Sol : dalles PVC en état d'usage présentant des dégradations diffuses.

Murs et cloisons amovibles recouverts de peinture en état d'usage.

Plafond : il s'agit d'un faux plafond composé de dalles en état d'usage dans lesquelles sont encastrés un pavé lumineux, une bouche d'arrivée d'air conditionné et une bouche de VMC.

Equipements :

- Un thermostat d'ambiance
- Un store roulant d'extérieur.

La pièce est éclairée par une fenêtre à un seul battant cadre en aluminium double vitrage, équipée sur un côté d'un châssis fixe vitré cadre en aluminium, double vitrage.





PIECE 8 :

Il s'agit d'une pièce noire abritant des éléments techniques et de multimédia.

Sol : dalles de béton à l'état brut.

Murs et plafond : à l'état brut.

Equipements :

- Un extincteur
- Un tableau électrique comprenant des disjoncteurs divisionnaires et interrupteurs
- Coffrets de communication.





DEGAGEMENT AVEC PLACARD

Il s'agit d'une pièce noire.

Elle est située sous la montée d'escalier et accessible par le franchissement d'une porte pleine en bois.

Sol : dalles PVC en état d'usage.

Plinthes bois en état d'usage.

La peinture recouvrant les murs est le plafond est en état d'usage.



COULOIR DE CIRCULATION 3

Sol : carrelage en état d'usage.

Les murs sont recouverts pour partie d'une tapisserie en état d'usage ; les autres parties murales sont recouvertes d'une peinture en état d'usage.

Plafond : il s'agit d'un faux plafond composé de dalles en état d'usage dans lesquelles sont encastrés plusieurs points lumineux.

Equipements :

- Un ensemble d'équipements, d'appareils, de coffrets et de boutons de commande relatif au système de sécurité incendie
- Signalétiques indiquant les sorties de secours



PIECE 9

Sol : dalles PVC en mauvais état.

Murs montés en cloisons amovibles peintes en état d'usage.

Plafond : il s'agit d'un faux plafond composé de dalles en état d'usage dans lesquelles sont encastrés un pavé lumineux, une bouche d'arrivée d'air conditionné et une bouche de VMC.

Equipements :

- Store roulant d'extérieur.
- Un thermostat d'ambiance.

La pièce est éclairée par une fenêtre à un seul battant cadre en aluminium, double vitrage.



PIECE 10

Sol : dalles PVC en mauvais état.

Murs montés en cloisons amovibles peintes en état d'usage.

Plafond : il s'agit d'un faux plafond composé de dalles en état d'usage dans lesquelles sont encastrés deux pavés lumineux, deux bouches d'arrivée d'air conditionné et une bouche de VMC.

Equipements :

- Deux stores roulants d'extérieurs.

La pièce est éclairée par deux châssis fixes vitrés, cadre en aluminium, double vitrage.





PIECE 11

Sol : dalles PVC présentant quelques dégradations.

Murs montés en cloisons amovibles peintes en état d'usage.

Plafond : il s'agit d'un faux plafond composé de dalles en état d'usage dans lesquelles sont encastrés un pavé lumineux, une bouche d'arrivée d'air conditionné et une bouche de VMC.

En entrant dans la pièce sur la droite quelques dalles sont manquantes.

La pièce est éclairée par une fenêtre à un seul battant cadre en aluminium, double vitrage et un châssis fixe vitré cadre en aluminium, double vitrage.

Equipements :

- Un thermostat d'ambiance.
- Deux stores roulants d'extérieur



PIECE 12 :

Il s'agit d'un grand local de stockage équipé d'une plateforme industrielle composée d'un plancher en bois et d'une structure en acier formée de poutres et de colonnes.

Un escalier sans palier muni d'un garde-corps permet l'accès à cette mezzanine.

Un système de rayonnage métallique est présent sur la mezzanine.
La même structure de rayonnage est visible sous la mezzanine.

Sol : dalles de béton peint en état d'usage.

Murs : peinture en état d'usage.

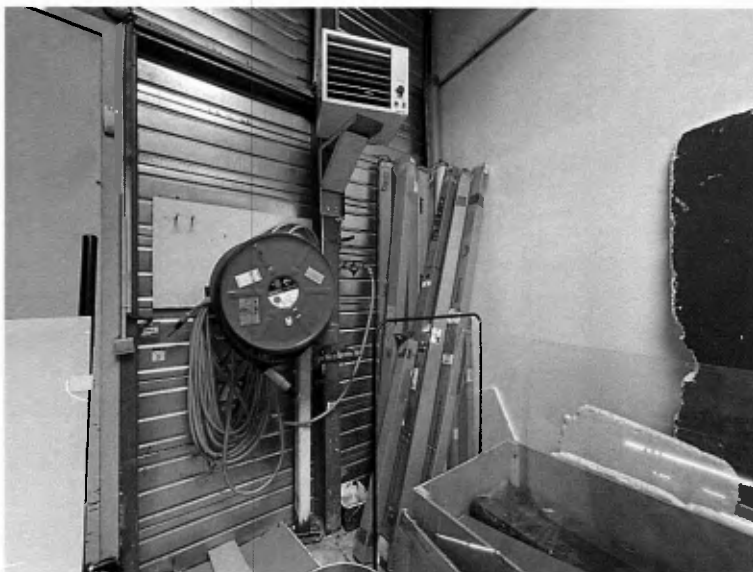
Plafond : poutres métalliques avec couverture en tôles métalliques en bon état apparent comportant des ouvertures dans lesquelles sont présentes des skydomes.

Equipements :

- Aérothermes
- Un ensemble d'équipements, d'appareils, de coffrets et boîtiers de commande relatif au système de sécurité incendie
- Un tableau électrique comprenant des disjoncteurs divisionnaires et interrupteurs
- Caméra
- Un ensemble de panneaux de sécurité incendie indiquant la présence du matériel incendie











PIECE 13 :

Il s'agit d'une pièce noire.

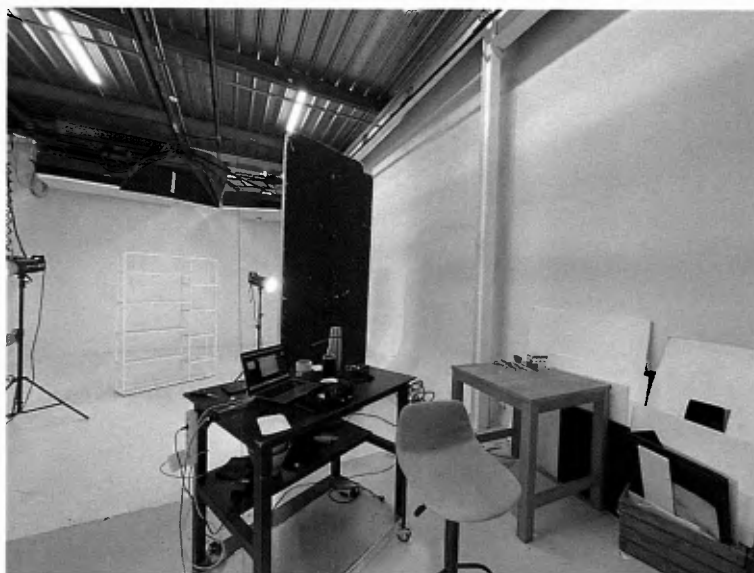
Cet espace destiné à la prise de photo est recouvert au sol d'une dalle de béton peint en état d'usage.

Murs : peinture en état d'usage.

Plafond : poutres métalliques avec couverture en tôles métalliques en bon état apparent.

Equipement :

- Un appareil de climatisation.



PIECE 14 : STUDIO PHOTO 2

Il s'agit d'une pièce noire.

Ce second espace destiné à la prise de photo est recouvert au sol d'une dalle de béton peint en état d'usage comportant des dégradations diffuses avec une zone recouverte d'un parquet flottant en bois en état d'usage.

Murs : peinture en état d'usage.

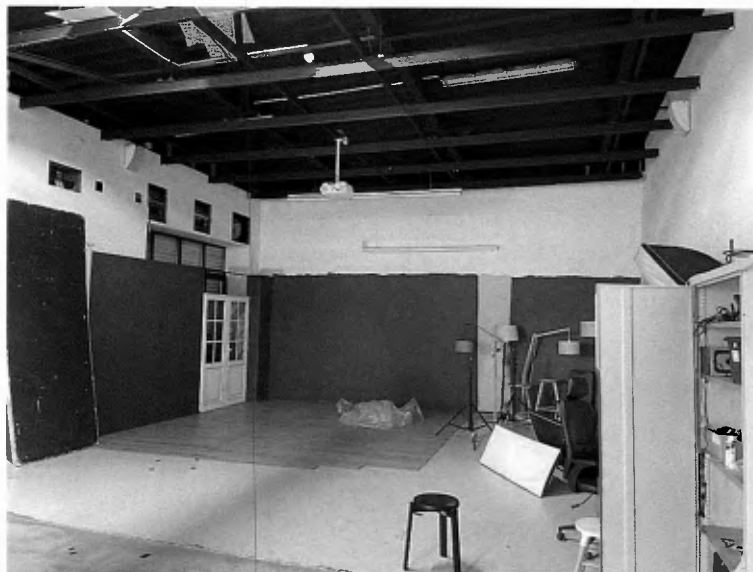
Plafond : poutres métalliques avec couverture en tôles métalliques en bon état apparent.

La pièce est éclairée par :

- une fenêtre de toit
- deux baies vitrées coulissantes à trois vantaux surmontés d'un ensemble de fenêtres vitrés double vitrage cadre en aluminium, l'ensemble protégé à l'extérieur par un volet roulant électrique
- une porte-fenêtre à un seul battant cadre en aluminium double vitrage avec en partie supérieure et sur les côtés, des châssis fixes vitrés cadre en aluminium double vitrage, l'ensemble protégé côté intérieur par un volet roulant électrique.

Equipements :

- Enceintes
- Un appareil de climatisation
- Une cassette d'air conditionné
- Un vidéoprojecteur.



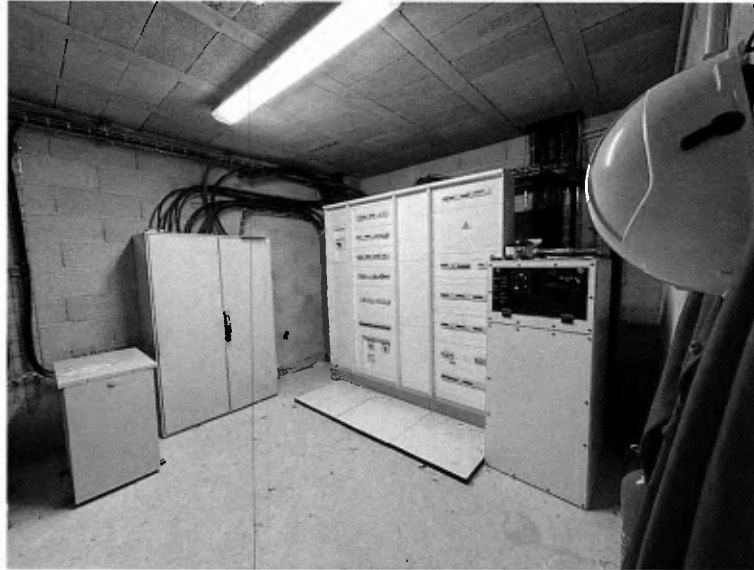
PIECE 15

Il s'agit d'une pièce noire abritant des éléments techniques.

Sol, murs et plafond à l'état brut.

Equipements :

- Un ensemble de coffrets et d'armoires électriques



PIECE 16

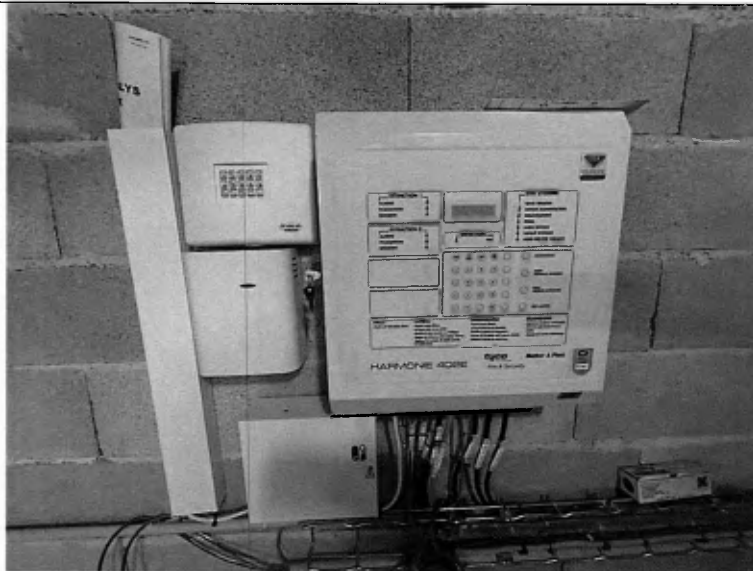
Il s'agit d'une pièce noire.

Sol, murs et plafond à l'état brut.

Equipements :

- Quatre postes d'extinction par détection
- Un tableau de commande d'alarme incendie





PIECE 17 :

Il s'agit d'un second grand local de stockage séparé de la pièce N°12 par une grande porte coupe-feu coulissante automatique.



Depuis l'extérieur, on y accède par le franchissement d'une porte sectionnelle située à droite de la pièce 19.



Sol : dalles de béton à l'état brut.

Murs : peinture en état d'usage.

Plafond : poutres métalliques avec couverture en tôles métalliques en bon état apparent comportant des ouvertures dans lesquelles sont présentes des skydomes.

La pièce est éclairée par un ensemble de châssis fixes vitrées.

Equipements :

- Aérothermes
- Structure de rayonnages
- Un ensemble d'équipements, d'appareils, de coffrets et de boîtiers de commande relatif au système de sécurité incendie.
- Un cumulus
- Un ensemble de panneaux de sécurité incendie indiquant la présence du matériel incendie
- Une signalétique indiquant les sorties de secours
- Un monte-charge







PIECE 18 :

Il s'agit d'une pièce noire abritant des éléments techniques.

Son accès est protégé par une porte métallique.

Le sol, les murs et le plafond sont à l'état brut.

Equipements :

- Un ensemble de coffrets et d'armoires électriques
- Un extincteur.
- Un ensemble de panneaux de sécurité incendie indiquant la présence du matériel incendie



PIECE 19 :

Sol : parquet en bois flottant en état d'usage.

Plinthes bois en état d'usage.

La peinture recouvrant les murs est en état d'usage.

Plafond : il s'agit d'un faux plafond composé de dalles dans lesquelles sont encastrés des spots assurant l'éclairage.

Equipements :

- Un détecteur et avertisseur autonome de fumée
- Un appareil de climatisation
- Store vénitien

La pièce est éclairée par une fenêtre à un seul battant cadre en aluminium double vitrage.



LES SANITAIRES



SANITAIRES HOMMES

Il s'agit d'une pièce noire.

Sol : dalles en PVC en état d'usage.

Plinthes bois en état d'usage.

La tapisserie recouvrant les murs est en état d'usage.

Plafond : il s'agit d'un faux plafond composé de dalles dans lesquelles est encastré un pavé lumineux.

Equipements :

- Une cuvette WC avec abattant, couvercle et chasse d'eau dorsale
- Un distributeur de papier toilette

- Un distributeur d'essuie-mains
- Un lavabo sur colonne surmonté d'un robinet mitigeur eau chaude/eau froide
- Un diffuseur de senteur
- Une bouche de VMC.



SANITAIRES FEMMES

Il s'agit d'une pièce noire.

Sol : dalles plastifiées en état d'usage.

Plinthes bois en état d'usage.

La tapisserie recouvrant les murs est en état d'usage.

Plafond : il s'agit d'un faux plafond composé de dalles dans lesquelles sont encastrés un pavé lumineux.

Equipements :

- Une cuvette WC avec abattant, couvercle et chasse d'eau dorsale
- Un distributeur de papier toilette
- Un distributeur d'essuie-mains
- Un lavabo sur colonne surmonté d'un robinet mitigeur eau chaude/eau froide ; ce lavabo est en mauvais état
- Un distributeur de senteur
- Une bouche de VMC.



PIECE 20

Cette pièce est située au-dessus de la pièce n°19.
On y accède en empruntant un escalier métallique muni d'un garde-corps.



Sol : parquet en bois flottant en état d'usage.

Plinthes bois en état d'usage.

Murs : peinture en état d'usage.

Plafond : il s'agit d'un faux plafond composé de dalles dans lesquelles sont encastrés des spots assurant l'éclairage.

Equipements :

- Deux appareils de climatisation
- Détecteurs et avertisseurs autonomes de fumée
- Stores vénitiens

La pièce est éclairée par deux fenêtres à un seul battant, cadre en aluminium, double vitrage et deux châssis fixes vitrés double vitrage cadre en bois.





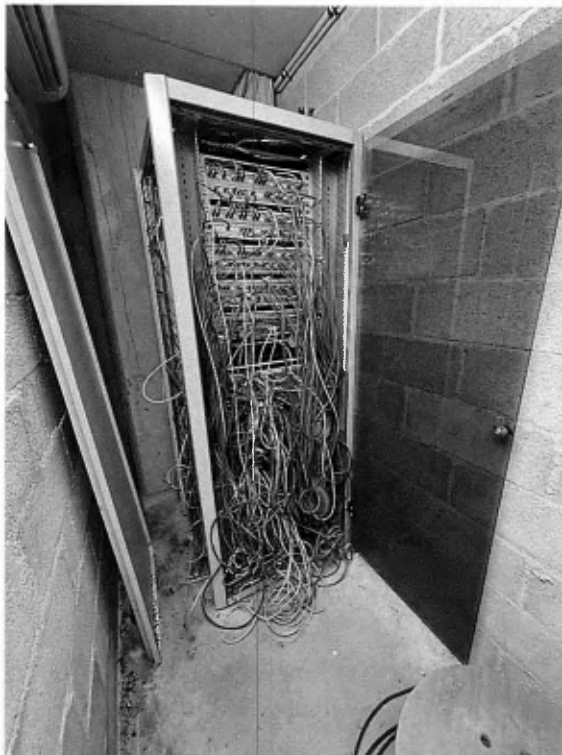
PIECE-21 :

Il s'agit d'une pièce noire abritant des éléments techniques

Le sol les murs et le plafond sont à l'état brut.

Equipements :

- Une armoire technique
- Un extincteur



PIECE 22 :

Il s'agit d'un hall d'exposition.

Sol : carrelage en état d'usage.

Murs : peinture en état d'usage.

Plafond : matériaux d'isolation projetés en état d'usage avec présence de rails dans lesquels sont encastrés des spots assurant l'éclairage.

Equipements :

- Un ensemble d'équipements, d'appareils, de coffrets et de boîtiers de commande relatif au système de sécurité incendie

La pièce est éclairée par un ensemble de châssis fixes vitrés cadre en aluminium double vitrage.





Une porte de sortie de secours avec barre antipanique permet l'accès à l'extérieur du bâtiment.

COULOIR DE CIRCULATION 4

Sol : carrelage en état d'usage.

Murs : peinture en état d'usage.

Plafond : matériaux d'isolation projetés en état d'usage.

Equipements :

- Un ensemble d'équipements, d'appareils, de coffrets et de boîtiers de commande relatif au système de sécurité incendie
- Une caméra



A son extrémité le couloir est pourvu d'une porte fenêtre vitrée équipée d'une poignée antipanique permettant l'accès à l'extérieur du bâtiment.



Ce couloir permet l'accès aux pièces 22 et 23 et rejoint une cage d'escalier.

SECONDE CAGE D'ESCALIER

Elle est éclairée par un puit de lumière.

Sol : carrelage en état d'usage

Murs : peinture en état d'usage

Plafond : il s'agit d'un faux plafond composé de dalles en état d'usage

Equipements :

- Un escalier métallique hélicoïdal distribuant les 1^e, 2^{ème} et 3^{ème} étages.





PIECE 23 :

Il s'agit d'un second hall d'exposition, accessible :

- Par le couloir de circulation 4
- Par le SAS grâce au franchissement d'une porte métallique coupe-feu à double battant
- Par la pièce 12 grâce au franchissement d'une grande porte pleine à double battant.

Sol : dalle de béton peint en état d'usage.

Murs : peinture en état d'usage.

Plafond : il s'agit d'un faux plafond composé de dalles dans lesquelles sont encastrés de nombreux pavés lumineux.

On note également la présence de rails sur lesquels sont accrochés de nombreux points lumineux.

Equipements :

- Un ensemble d'équipements, d'appareils, de coffrets et de boîtiers de commande relatif au système de sécurité incendie
- Une caméra
- Un appareil de climatisation

La pièce est éclairée par trois lanterneaux et un ensemble de châssis fixes vitrés cadre en aluminium double vitrage.





De cette pièce une porte donne accès à une troisième cage d'escalier.



TROISIEME CAGE D'ESCALIER

Elle est éclairée par un puit de lumière et une applique murale.



Sol et murs à l'état brut.

Plafond : Tôles métalliques en bon état apparent

Equipements :

- Un ensemble d'équipements, d'appareils, de coffrets et boutons de commande relatif au système de sécurité incendie
- Un escalier métallique hélicoïdal distribuant les 1^{er}, 2^{ème} et 3^{ème} étages.

PIECE 24

Il s'agit d'une pièce noire abritant de nombreux éléments techniques.

Son accès est protégé par une porte métallique coupe-feu à double battant.

Sol : dalles en bois stratifiées posées sur plots.

Murs : peinture en état d'usage.

Plafond : peinture en état d'usage.

Equipements :

- Tableaux électriques comprenant disjoncteurs divisionnaires et interrupteurs
- Un appareil de climatisation
- Détecteurs et avertisseurs autonomes de fumée
- Un ensemble d'armoires techniques et métalliques

