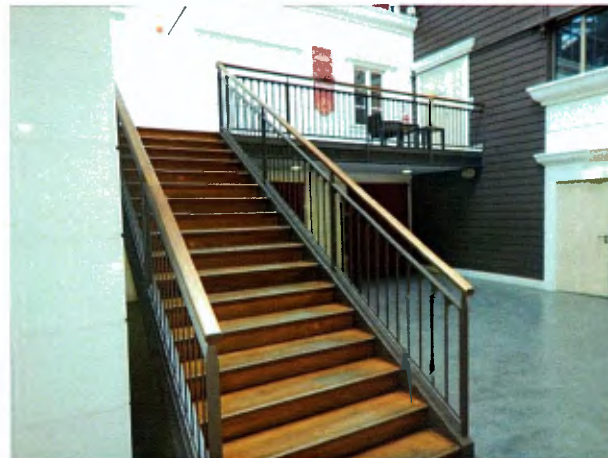


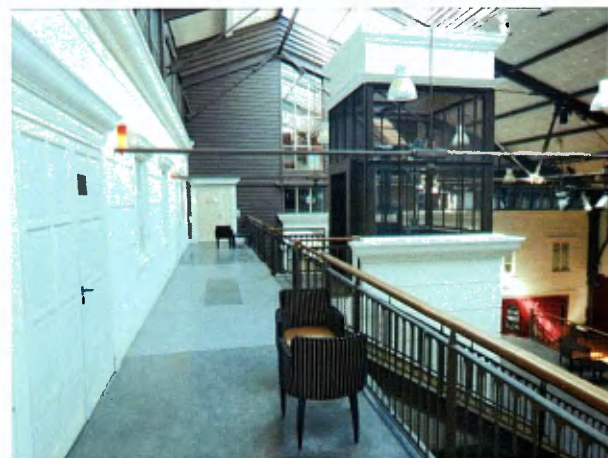
E. HALL GUSTAVE NIVEAU 2

Palier :

Ce niveau communique au niveau supérieur par deux escaliers aux marches en bois, assortis de part et d'autre d'une rampe métallique avec lisse en bois, le tout en bon état d'usage.



Le sol est recouvert d'un gerflex en bon état d'usage. Il est délimité par un garde-corps métallique surmonté d'une lisse en bois en bon état.



L'ascenseur dessert la coursive qui elle-même rejoint un dégagement.



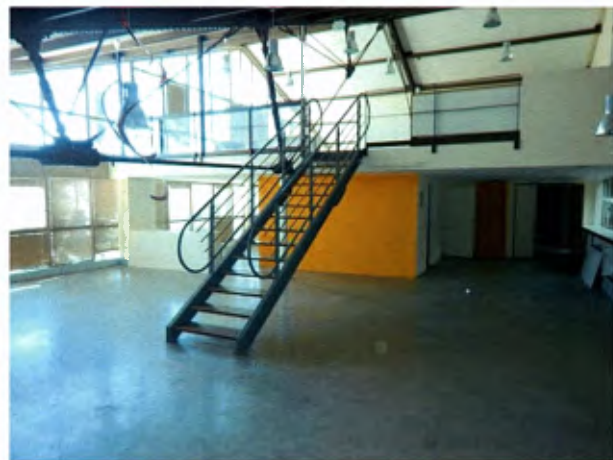
a .Bureau de droite sur coursive:

Il s'agit d'un bureau avec mezzanine distribuant plusieurs pièces, vides et inexploitées

1- PARTIE INFERIEURE :

Elle est composée d'un grand bureau circulant autour des sanitaires, d'une cuisine et d'une pièce noire.

Un escalier permet d'accéder à la mezzanine.



Ce bureau est protégé depuis le dégagement par une porte pleine en bois, double battant, équipée d'une serrure de sécurité.



Ce bureau est éclairé par une série de fenêtres, cadre anodisé, double vitrage, protégées de l'intérieur par des stores métalliques, côté ATRIUM mais également sur sa façade EST.

Certaines parties murales sont recouvertes d'une peinture à l'état d'usage.

Le plafond, en sous-pente, est traversé par des poutres métalliques en bon état d'usage.



Le sol est recouvert d'un gerflex présentant des taches.



Equipements :

- Trois appareils de chauffage réversible.



- Une série de placards situés sous les fenêtres côté ATRIUM.
- Un grand placard renfermant des fusibles, protégé par deux portes en bois.

Petit bureau :

Il est éclairé par des fenêtres fixes au châssis métallique.



Le sol est recouvert d'un GERFLEX en bon état d'usage.

Les murs sont recouverts d'une peinture en bon état d'usage.

Le plafond en sous-pente, traversé par une poutre métallique, est en bon état d'usage.

Equipements :

- Un appareil de chauffage collectif.
-



- un placard à usage de rangement.

Pièce noire, pièce technique :

Le sol est recouvert d'un gerflex en bon état d'usage.



Les murs sont composés de cloisons amovibles en bon état.

Le plafond est un faux plafond dans lequel sont encastrés deux spots assurant l'éclairage.

Cette pièce est équipée de plusieurs étagères.

De nombreuses gaines techniques sont visibles en plafond.



Cuisine :

Le sol est recouvert d'un gerflex en bon état d'usage.

Les murs sont, pour partie, recouverts d'un placage faïencé en bon état.

Le plafond est un faux plafond dans lequel sont encastrés des spots assurant l'éclairage.

Equipements :

- vasque faïencée surmontée d'un robinet avec commande d'eau froide et commande d'eau chaude, encastrée dans un plan stratifié sous lequel se trouve un espace de rangement fermant par quatre portes.



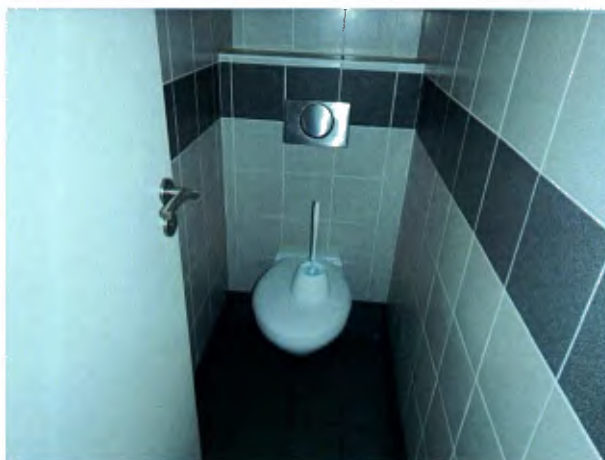
- D'un évier inox, bac unique, surmonté d'un mélangeur eau chaude/eau froide, encastré dans un plan stratifié, sous lequel se trouve un espace de rangement fermant par deux portes



- Un placard mural.

Sanitaire hommes :

Il s'agit d'une pièce noire.



Le sol est recouvert d'un carrelage, état d'usage.

Les murs sont entièrement recouverts d'un placage faïencé, en état d'usage.

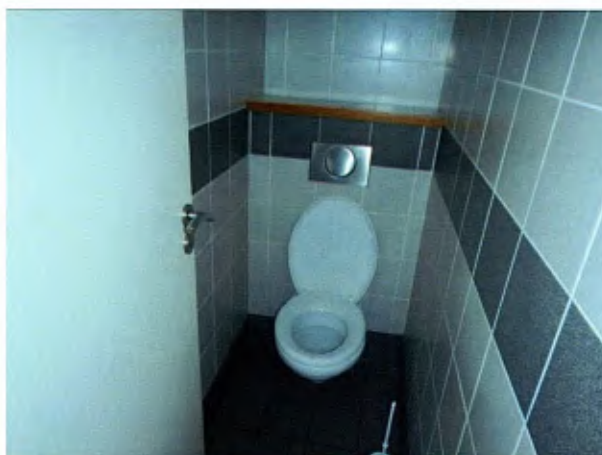
Le plafond est un faux plafond dans lequel sont encastrés deux spots assurant l'éclairage.

Equipements :

- chasse dorsale,

Sanitaire femmes :

Il s'agit d'une pièce noire.



Le sol est recouvert d'un carrelage, état d'usage.

Les murs sont entièrement recouverts d'un placage faïencé, en état d'usage.

Le plafond est un faux plafond dans lequel sont encastrés deux spots assurant l'éclairage.

Equipements :

- chasse dorsale,
- Des meubles à usage de rangement en bois.



Cet espace nous conduit à un WC PMR.

Sanitaire PMR :

Il s'agit d'une pièce noire.



Le sol est recouvert d'un carrelage en bon état d'usage.

Les murs sont, au trois-quarts de leur hauteur, recouverts d'un placage faïencé à l'état d'usage. La partie haute des murs est recouverte d'une peinture à l'état d'usage.

Le plafond est un faux plafond dans lequel est encastré un spot ainsi qu'une VMC

Equipements :

- WC chasse basse.
- Lavabo d'angle surmonté d'un robinet mélangeur eau chaude/eau froide.

Une porte double battant en bois permet la jonction de cette partie de bureau avec le dégagement côté palier.

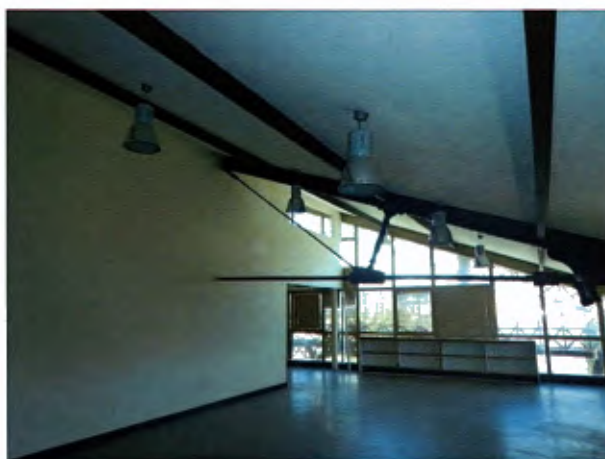


Equipements :

- un tableau de fusibles.

Façade Sud :

Cette série de bureaux est éclairée par plusieurs fenêtres, cadre anodisé, protégées de l'intérieur par des stores métalliques.



Le sol est recouvert d'un gerflex en bon état d'usage.

Les murs sont pour partie recouverts d'une peinture à l'état d'usage.

Le plafond mansardé est traversé par de nombreuses poutres métalliques.

L'éclairage est assuré par plusieurs lanternes en plafond.



Une porte en bois pleine permet la jonction avec le dégagement côté palier.

Equipements :

- Trois appareils de chauffage collectif.

2 - MEZZANINE :

Accès mezzanine par l'utilisation d'un escalier structure métallique, marches en bois.

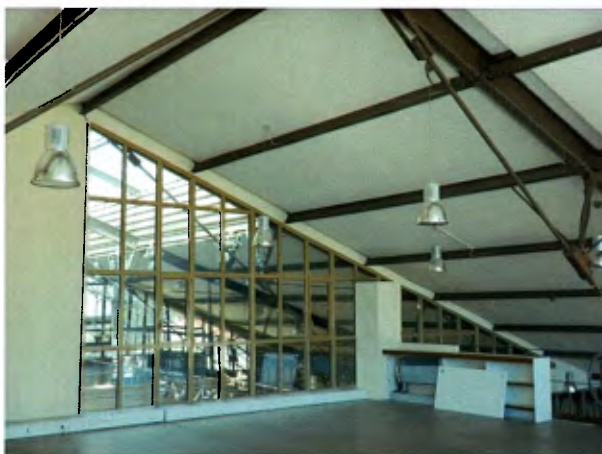
Cette mezzanine est éclairée, de part et d'autre, côté ATRIUM et côté EST, par des fenêtres châssis métallique double vitrage.



Le sol est recouvert d'un gerflex présentant de nombreuses dégradations.

Les murs sont pour partie recouverts d'une peinture à l'état d'usage.

Le plafond en sous-pente est traversé par des poutres métalliques.



Plusieurs lanternes assurent l'éclairage.

Equipements :

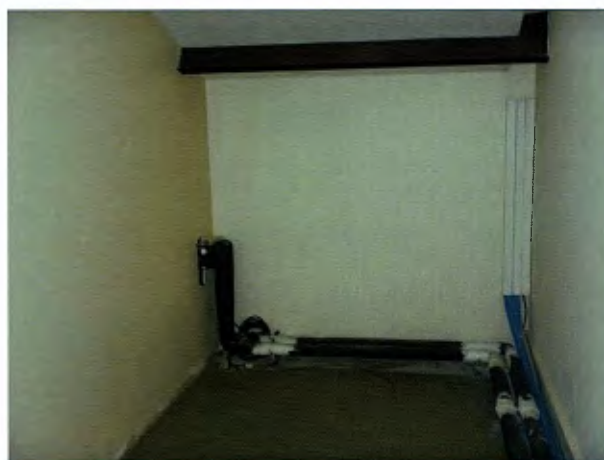
- Plusieurs meubles bas à usage de rangement.
- Cinq appareils de chauffage collectif.



Tous ces bureaux disposent de goulottes électriques, courant fort et courant faible.

Petit bureau communicant:

Il s'agit d'une pièce noire.



Le sol est recouvert d'un gerflex dégradé.

Les murs sont recouverts d'une peinture à l'état d'usage.

Le plafond en sous-pente est traversé par des poutres métalliques et des canalisations d'eau.



Terrasse :

Une porte métallique donne accès à une petite terrasse utilisée comme plateau technique. On y constate la présence de conduits de ventilation et de moteurs électriques.



Dégagement devant le bureau accessible depuis coursive.

Le sol est recouvert d'un gerflex en état d'usage.

Les murs sont recouverts d'une peinture en bon état.

Le plafond est un faux plafond dans lequel sont encastrés des spots assurant l'éclairage, un pavé lumineux ainsi que, un haut-parleur.

Ce dégagement dessert les bureaux précédemment décrits par trois accès, à droite, à gauche et au centre, mais il permet également de rejoindre la cage d'escalier protégée par une porte pleine en bois double battant.





Un bureau orienté au Sud est également protégé par une porte pleine en bois double battant. Il dessert également un WC PMR.

Sanitaire PMR :

Il s'agit d'une pièce noire.

Le sol est recouvert d'un carrelage, état d'usage.

Les murs sont, à mi-hauteur, recouverts d'un placage faïencé en bon état d'usage.

La partie haute des murs est recouverte d'une peinture à l'état d'usage.

Le plafond est un faux plafond dans lequel sont encastrés un spot et une VMC.

Equipements :

- un WC chasse basse, un lavabo d'angle surmonté d'un robinet d'eau froide.



Un placard technique composé de deux portes, dans lequel se trouve une armoire électrique.



b. Bureau façade sud avec mezzanine :

1-NIVEAU INFERIEUR

Ce bureau vide et inexploité est accessible depuis la coursive par le franchissement d'une porte en bois double battant, équipée d'une serrure, d'une part, et par le dégagement cité plus haut.



D'autre part il est éclairé côté ATRIUM par trois fenêtres, cadres bois, double battant, double vitrage, et côté Sud par une série de fenêtres aux huisseries métalliques, protégées de l'intérieur par des stores métalliques.





Le sol est recouvert d'un gerflex en état d'usage.

Les murs sont recouverts d'une peinture en bon état.

Le plafond mansardé est traversé par des poutres métalliques.

Des lanternes suspendues assurent l'éclairage.

Equipements :

- Quatre appareils de chauffage collectif, deux tableaux fusibles.

Un escalier en colimaçon métallique permet d'atteindre la mezzanine.



2- MEZZANINE :

Elle est éclairée côté ATRIUM par quatre fenêtres aux huisseries métalliques, surmontées d'une série de fenêtre fixe au châssis métallique.



Le sol est recouvert d'un gerflex en état d'usage.

Les murs sont recouverts d'une peinture à l'état d'usage.



Le plafond mansardé est traversé par des poutres métalliques.

Equipements :

- Trois appareils de climatisation collectifs.

Cette mezzanine est délimitée par un garde-corps métallique.

L'éclairage est assuré par trois lanternes suspendues.



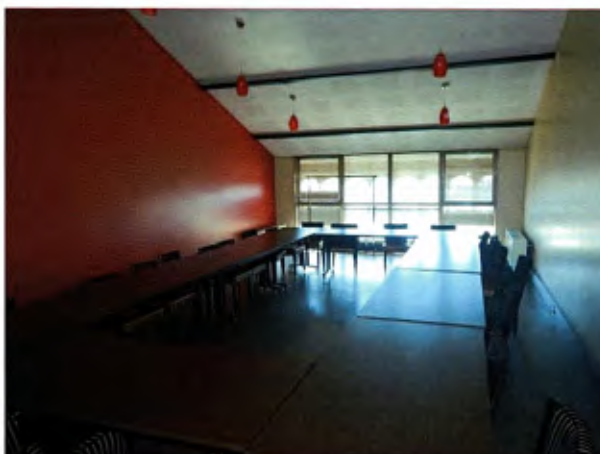
La partie inférieure de ce bureau communique au grand bureau précédemment décrit dans sa partie Sud-Est.

c. Salle de conférence :

Elle est accessible depuis la coursive par le franchissement d'une porte pleine, double battant, équipée d'une serrure.



Cette pièce est éclairée côté coursive par une fenêtre cadre bois double battant double vitrage, et côté Sud par deux fenêtres, cadre anodisé battant unique, protégées de l'intérieur par des stores métalliques, et par des fenêtres fixes.



Dans son exposition côté ATRIUM, cette pièce est également éclairée par une série de fenêtres fixes, châssis métallique.



Le sol est recouvert d'un gerflex en état d'usage.

Les murs sont recouverts d'une peinture en bon état.

Le plafond est un faux plafond voûté traversé par des poutres métalliques.

Equipements :

- Deux appareils de chauffage collectif, un tableau fusible.

Cette pièce abrite du mobilier de bureau.

Elle est éclairée par des luminaires en plafond, et communique à la pièce suivante par une porte en bois pleine, équipée d'une serrure de sécurité.



d. Bureau de gauche sur la coursive :

Il s'agit d'un grand bureau sur mezzanine vide et inexploité situé au Sud-Ouest du bâtiment.

1-NIVEAU INFERIEUR :

Il est composé d'un hall, de quatre bureaux, d'un dégagement, d'une pièce technique, d'un WC hommes et d'un WC femmes.

Hall d'entrée :

On y accède depuis la coursive par le franchissement d'une porte pleine en bois, double battant, équipée d'un coffret d'ouverture à code.



Il est éclairé par une fenêtre cadre anodisé double battant, double vitrage, et par deux fenêtres fixes huisseries métalliques, le tout protégé par des stores métalliques de l'intérieur.

Le sol est recouvert d'un gerflex à l'état d'usage.

Les murs sont recouverts d'une peinture en bon état.

Le plafond est un faux plafond composé de plaques de plâtre aérées.

Equipements :

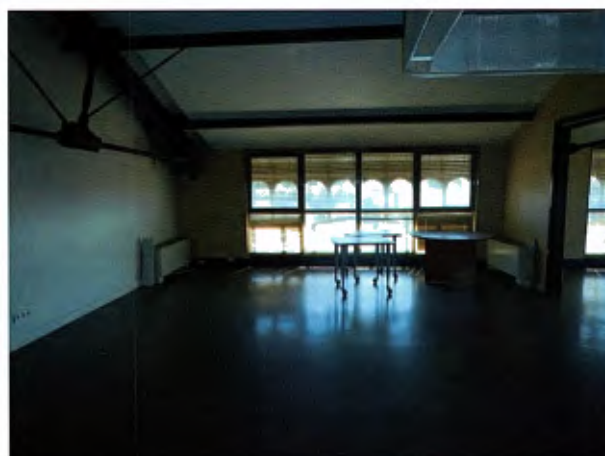
- Deux éléments de chauffage collectif.

Un escalier métallique permet d'atteindre la mezzanine.



Premier bureau côté sud :

Il est éclairé par deux fenêtres cadre anodisé à battant unique, double vitrage, et vitre fixe, châssis métalliques, le tout protégé par des stores métalliques de l'intérieur.



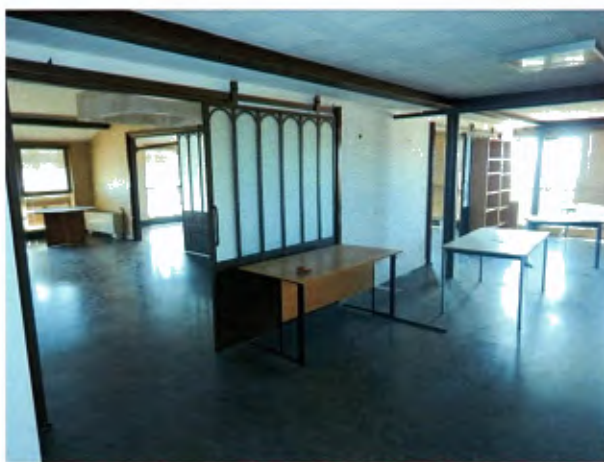
Le sol est recouvert d'un linoléum en état d'usage.

Les murs sont recouverts d'une peinture en bon état.

Le plafond est un plafond mansardé avec poutres métalliques traversantes.

Equipements :

- Deux éléments de chauffage collectif, deux portes coulissantes vitrées métalliques permettant la fermeture de ce bureau.



Deuxième bureau faisant l'angle côté sud-ouest :

Ce bureau est éclairé par une fenêtre cadre anodisé, double battant, double vitrage, protégé de l'intérieur par des stores métalliques d'une part, et par une série de fenêtres cadre anodisé châssis métallique fixes d'autre part, le tout protégé par des stores métalliques.



Le sol est recouvert d'un gerflex en bon état d'usage.

Les murs sont recouverts d'une peinture en bon état.

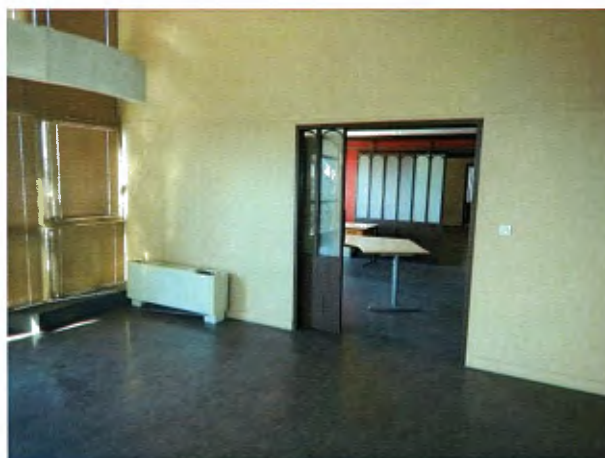
Le plafond est un plafond mansardé traversé par des poutres métalliques.



Equipements :

- Trois éléments de chauffage collectif.

Ce bureau est séparé du suivant par une porte coulissante vitrée cadre métallique.



Troisième bureau côté ouest :

Ce bureau est éclairé par une série de fenêtres cadre anodisé, double vitrage, et par des fenêtres châssis métalliques fixes, le tout protégé de l'intérieur par des stores métalliques.



Le sol est recouvert d'un gerflex en bon état d'usage.

Les murs sont recouverts d'une peinture en bon état.

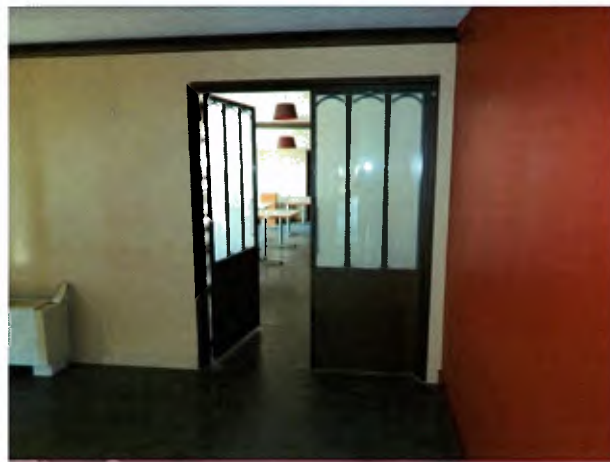


Le plafond est un plafond composé de plaques de plâtre aéré, traversé par des poutres métalliques.

Equipements :

- Deux appareils de chauffage collectif.

Ce bureau est séparé du suivant par une porte métallique double battant en partie vitrée.



Quatrième bureau côté ouest :

Il est éclairé à l'ouest, par une série de fenêtres cadre anodisé, double vitrage, et par des fenêtres châssis métalliques fixes, d'une part, et côté ATRIUM par une série de fenêtres cadre anodisé, double battant, double vitrage, surmontée d'une série de fenêtres au châssis métallique fixé d'autre part.





Le sol est recouvert d'un gerflex dégradé présentant des taches.

Les murs sont recouverts d'une peinture en bon état d'usage.

Le plafond mansardé est traversé par des poutres métalliques.



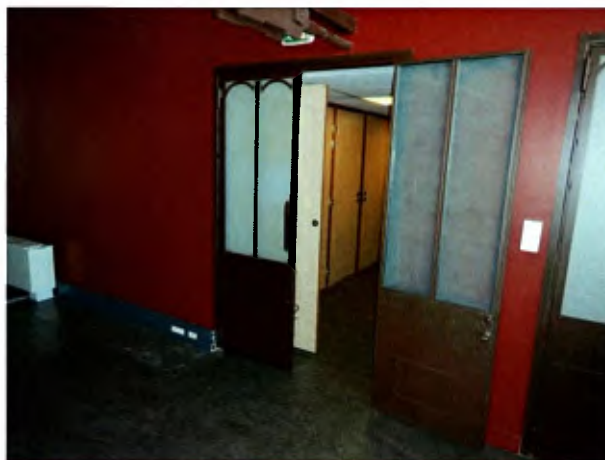
L'éclairage est assuré par de nombreux lampadaires en plafond.



Equipements :

- Cinq éléments de chauffage collectif.

Ce bureau communique au dégagement par le franchissement d'une porte métallique vitrée en partie supérieure.



Dégagement :

Il distribue des WC femmes, des WC hommes, une pièce technique, des placards techniques.

Cet espace rejoint le hall d'entrée.

Le sol est recouvert d'un gerflex en bon état d'usage.

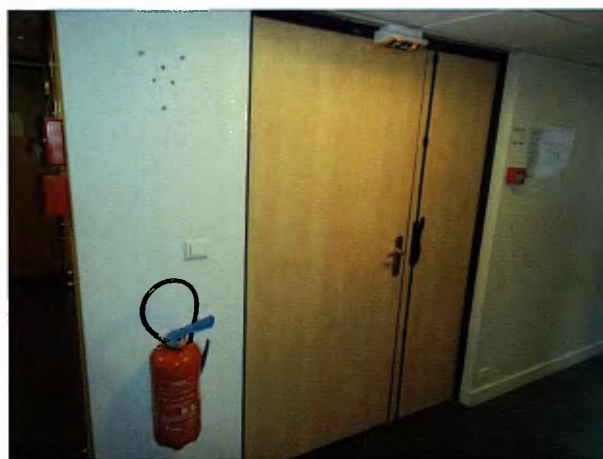
Les murs sont recouverts d'une peinture à l'état d'usage.

Le plafond est un faux plafond composé de dalles dans lequel sont encastrés des pavés lumineux assurant l'éclairage.

Il est également éclairé par une fenêtre fixe, composée d'un châssis métallique.



Il permet l'accès à une cage d'escalier protégée par une porte en bois pleine double battant et il est assorti de plusieurs casiers en bois à usage de rangement.



Placard technique :

Ce placard comporte quatre portes, il abrite une armoire électrique.



Sanitaire hommes :

Il s'agit d'une pièce divisée en deux parties.

Première partie :

Le sol est recouvert d'un carrelage en état d'usage.

Les murs sont au $\frac{3}{4}$ de leur hauteur recouverts d'un placage faïencé à l'état d'usage.



La partie haute des murs est recouverte d'une peinture à l'état d'usage.

Le plafond est un faux plafond dans lequel est encastré un spot assurant l'éclairage.

Equipements :

- WC chasse basse.

Deuxième partie :

Le sol est recouvert d'un carrelage état d'usage.

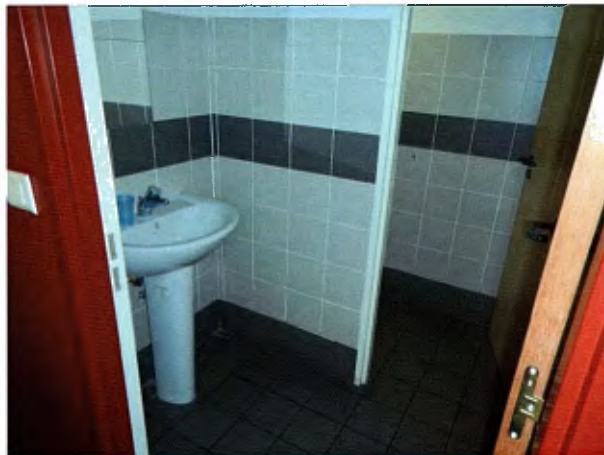
Les murs sont au $\frac{3}{4}$ de leur hauteur recouverts d'un placage faïence à l'état d'usage.

La partie haute des murs est recouverte d'une peinture en bon état.

Le plafond est un faux plafond dans lequel est encastré un spot assurant l'éclairage.

Equipement :

- Lavabo sur colonne surmonté d'un robinet d'eau froide.



Sanitaire femmes :

Il s'agit d'une pièce divisée en deux parties.

Première partie :

Le sol est recouvert d'un carrelage en état d'usage.

Les murs sont au $\frac{3}{4}$ de leur hauteur recouverts d'un placage faïencé à l'état d'usage.

La partie haute des murs est recouverte d'une peinture à l'état d'usage.

Le plafond est un faux plafond dans lequel est encastré un spot assurant l'éclairage.

Equipements :

- WC chasse basse.

Deuxième partie :

Le sol est recouvert d'un carrelage état d'usage.

Les murs sont au $\frac{3}{4}$ de leur hauteur recouverts d'un placage faïence à l'état d'usage.

La partie haute des murs est recouverte d'une peinture en bon état.

Le plafond est un faux plafond dans lequel est encastré un spot assurant l'éclairage.

Equipement :

- Lavabo sur colonne surmonté d'un robinet d'eau froide.

Local technique :

Il s'agit d'une pièce noire.



Le sol est recouvert d'un gerflex sale.

Les murs sont recouverts d'une peinture dégradée.

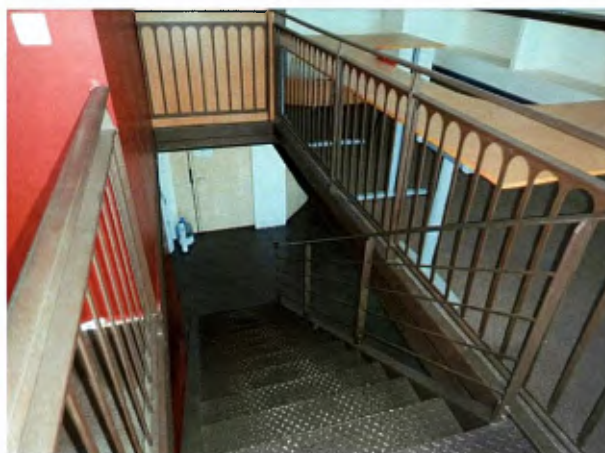
Le plafond est un plafond composé de plaques métalliques.

Cette pièce abrite une console de climatisation et de nombreux câbles électriques.



2-ACCES MEZZANINE :

On emprunte l'escalier métallique équipé d'une rampe côté gauche.



Cette mezzanine est divisée en deux parties.

Première partie côté Ouest :

Elle est éclairée par une série de fenêtres cadre anodisé, double vitrage, et par des fenêtres châssis métallique fixe, protégées de l'intérieur par des stores métalliques, le tout en bon état.



Le sol est recouvert d'une moquette défraîchie.



Les murs sont recouverts d'une peinture à l'état d'usage.

Le plafond à deux pans est traversé par des poutres métalliques.

L'éclairage est assuré par les luminaires accrochés à ces poutres.

Equipements :

- Quatre éléments de chauffage collectif.

Cette mezzanine abrite du mobilier de bureau.

Seconde partie, côté ATRIUM :

Ce bureau est éclairé par une fenêtre cadre anodisé, double battant, double vitrage, surmontée de plusieurs vitres aux châssis métalliques fixes.



Le sol est recouvert d'un gerflex à l'état d'usage.

Les murs sont recouverts d'une peinture à l'état d'usage.

Le plafond à deux pans est traversé par des poutres métalliques.

Equipements :

- Evier inox circulaire surmonté d'un robinet mélangeur eau chaude/eau froide encastré dans un plan stratifié, le tout protégé par des portes de placard.
- Un élément de chauffage collectif.
- Une série d'étagères maçonnées.



Terrasse :

On y accède depuis le bureau précédent par le franchissement d'une porte en bois doublée d'une porte métallique.

Equipements :

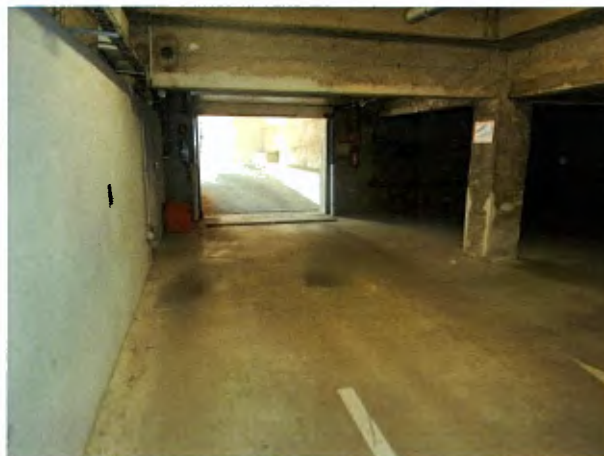
- Un groupe de climatisation et des conduits de ventilation.



F. QUAI FELIX NIVEAU -1:

a. Parking entrée côté Ouest

Ce parking est accessible en voiture par le franchissement d'une porte sectionnelle.



Deux accès possibles par les escaliers : première cage d'escalier en provenance de l'ATRIUM, deuxième cage d'escalier en provenance de la Mission Locale.

Du côté porte sectionnelle, l'espace est éclairé par une fenêtre, cadre anodisé, vitre martelée fixe ; et par une série de petites fenêtres situées en haut du mur côté Est.



Description du parking :

Le sol est recouvert d'une dalle de béton brute.

Les murs sont composés de pierres sèches maçonnées.

Le plafond est en béton, il est soutenu par de très nombreux piliers bétonnés.



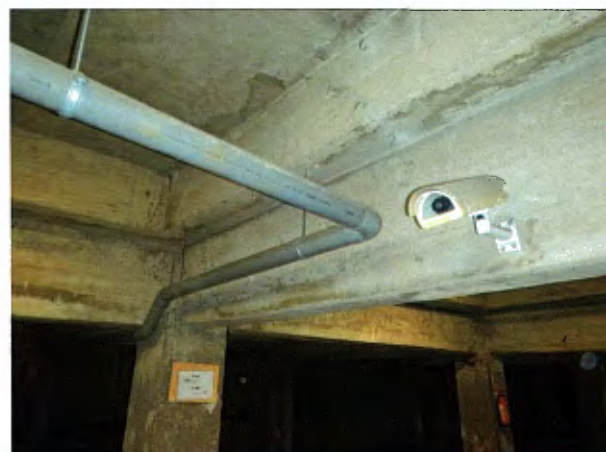
Ce parking est de forme rectangulaire.

Equipement :

- Un placard technique, dans lequel se trouve une armoire électrique.



- Une caméra dirigée vers la porte sectionnelle.



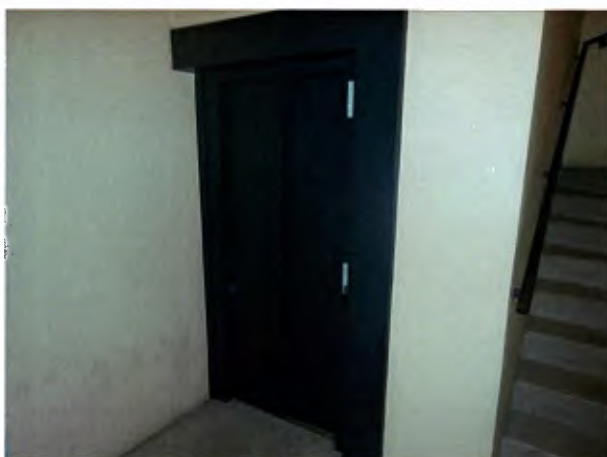
Important :

On note la présence d'une canalisation d'eaux usées, dégradée qui semble fuir.



Cage d'escalier :

Cette cage d'escalier montante dessert plusieurs niveaux également desservis par l'ascenseur.



Ces escaliers tournants sont composés de marches cimentées avec garde-corps métallique.



Le premier niveau permet de rejoindre le second parking, dont l'entrée s'effectue côté Est.

Le deuxième niveau permet de rejoindre le centre médical.

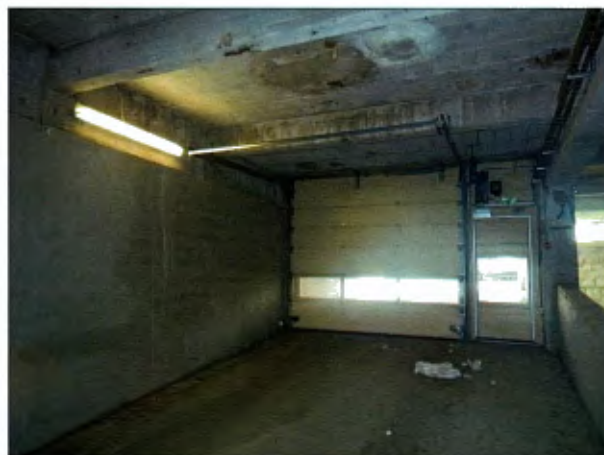
Les murs sont recouverts d'une peinture, en bon état d'usage.

Cette cage d'escaliers est éclairée par plusieurs appliques murales.

Sa porte côté parking est équipée d'un système de badge.

b. parking entrée côté Est:

Accessible par le franchissement d'une porte sectionnelle.



Le sol est recouvert d'une dalle de béton brute.

Les murs sont en pierres maçonnées.

Le plafond est en béton, il est soutenu par de nombreux piliers bétonnés.



Nous notons la présence de chemins de câbles en plafond.



Et d'un placard technique renfermant une armoire électrique.



La porte pleine en bois permettant de rejoindre la cage d'escalier est équipée d'un système avec badge.

Une caméra est dirigée sur la porte sectionnelle.

Cette porte fonctionne à l'aide d'un badge.

c ; Entrée du bâtiment côté ouest :

Cette entrée est protégée de l'extérieur par une porte double battant, huisserie métallique avec système d'interphone.



- Dégagement devant ascenseur :

Le sol est recouvert d'un Gerflex usagé.

Les murs sont recouverts d'une peinture, en bon état d'usage.

Le plafond est un faux-plafond, dans lequel sont encastrés des pavés lumineux assurant l'éclairage ainsi qu'une caméra et un haut-parleur.

Ce dégagement distribue une cabine ascenseur, une cage d'escalier montante vers le centre médical, protégée par une porte pleine en bois, double battant, équipée d'un système de badge et enfin une porte en bois pleine permettant de rejoindre les parkings décrit plus haut.



- **Local technique :**

Ce local est utilisé comme réserves par le restaurant LE BAROCO. Il est protégé de l'extérieur par une porte métallique équipée d'une serrure.



On y trouve notamment des casiers à bouteilles, et des armoires frigorifiques.



Le sol est recouvert d'une dalle de ciment brut.

Les murs et le plafond sont en béton brut.

Equipements :

- Un siphon de sol.
- Une armoire électrique.
- Un tableau fusibles.

Ce local est traversé par de nombreuses canalisations.

